
Sanovia, a.s.

Výroční zpráva společnosti za rok 2019

(01.01.2019 – 31.12.2019)

mojelékárna⁺

Osnova

1. Historické údaje
 - 1.1 Vznik společnosti, akcionářská struktura
 - 1.2 Činnosti, provoz společnosti
 - 1.3 O projektu Moje lékárna
2. Organizační struktura společnosti a orgány společnosti
 - 2.1 Organizační struktura společnosti
 - 2.2 Orgány společnosti
3. Hospodářské výsledky společnosti
 - 3.1 Stručná informace o hospodářských výsledcích společností v rámci skupiny Sanovia, a.s.
4. Zpráva dozorčí rady společnosti
5. Informace o skutečnostech, které nastaly po 31.12.2019
6. Předpokládaný vývoj společnosti
7. Aktivity v oblasti výzkumu a vývoje a v oblasti ochrany životního prostředí
8. Účetní závěrka 2019
 - Rozvaha
 - Výkaz zisků a ztrát
 - Příloha účetní závěrky
 - Výkaz vlastního kapitálu
 - Výkaz peněžních toků
9. Zpráva o vztazích mezi propojenými osobami za účetní období od 1.1.2019 - 31.12.2019
10. Zpráva auditora o ověření účetní závěrky za účetní období 2019



HDM Audit CZ s.r.o.
FOR IDENTIFICATION PURPOSES

1. Historické údaje

1.1. Vznik společnosti, akcionářská struktura

V prosinci 2008 byla založena společnost Moje lékárna, a.s., společníkem je Česká lékárnická, a.s. (100% podíl). Moje lékárna je společný projekt sdružení nezávislých lékárníků, kteří se, vědomi si své zodpovědnosti vůči Vám pacientům a zákazníkům, snaží zkvalitnit své služby. Tento projekt je však především portálem s prezentací informací o nemocech, o produktech samoléčby, o zařízeních se zdravotnickou problematikou a o lékárnách zařazených do tohoto projektu. Tyto lékárny jsou snadno rozpoznatelné i navenek společným označením logem mojelekarna.cz. Do projektu je zapojeno mnoho lékáren, jejichž počet průběžně narůstá. Dne 27. 5. 2009 byla společnost Moje lékárna, a.s., přejmenována na Sanovia, a.s.

V roce 2011 společnost Sanovia, a.s. spolupracuje v rámci merchandisingu s lékárnami v projektu Moje lékárna na dohodnutých pracovních postupech, plánogramech, označeních lékáren vnitřním a vnějším, zásadách využívání ochranné značky Moje lékárna a principech obchodní spolupráce.

V únoru 2012 byla na mimořádné Valné hromadě akcionářů odsouhlasena změna podnikatelské strategie, která spočívá v možnosti rozvoje aktivit v oblasti farmaceutického obchodu, provozování lékáren. Touto aktivitou byla pověřena společnost Sanovia, a.s., která doposud pouze organizovala marketingové aktivity virtuálního sdružení „Moje lékárna“. Již v průběhu roku začala společnost provozovat lékárny. Cílem je udržet maloobchodní trh pod kontrolou lékárníků, protože doposud akvizicemi lékáren posilovaly pouze majetkové řetězce.

V roce 2013 společnost Sanovia, a.s. se sídlem Ostrava-Radvanice, Těšínská ulice 1349/296, PSČ: 716 00, IČO: 28570481, DIČ: CZ28570481, se stala nástupnickou společností po fúzi, jež proběhla formou sloučení společností LÉKÁRNA U NÁDRAŽÍ PŘEROV, s.r.o., se sídlem Přerov-Přerov I-Město, Husova č.p. 2846, PSČ 750 02, IČO: 26821681(zanikající korporace), s rozhodným dnem fúze 1. ledna 2013.

V roce 2014 korporace nakoupila 100% podíly dceřiných společností Lékárna Slunce s.r.o., Lékárna U Zlaté koruny s.r.o. a Lékárna V Poštovní, s.r.o. viz. oddíl 3.1.

V roce 2015 korporace nakoupila 50% podíl dceřiné společnosti Lékárna Stodůlky s.r.o., Lékárna U Zlaté koruny s.r.o. byla převedena do Lékárny V Poštovní s.r.o. viz. oddíl 3.1. Získali jsme lékárnou U Stříbrné hvězdy a zdravotní prodejnu v Řevnicích.

V roce 2016 společnost koupila 100% podíl dceřiné společnosti ADONIA CZ s.r.o. Získali jsme lékárnou v Praze 5.

V roce 2017 společnost Sanovia, a.s. do svého portfolia získala 100% podíly dvou dceřiných společností, a to LÉKÁRNY U ČERNÉHO ORLA VAMBERK, s.r.o. a Lékárna U Zlaté číše, s.r.o. v Nové Pace.

Na společnost Sanovia, a.s. se sídlem Ostrava-Radvanice, Těšínská ulice 1349/296, PSČ: 716 00, IČ 285 704 81 jako na společnost nástupnickou přešlo v důsledku fúze sloučením jmění a závazky zanikajících společností Lékárna V Poštovní, s.r.o., se sídlem Těšínská 1349/296, Radvanice, PSČ: 716 00 Ostrava, IČ 287 05 173, LÉKÁRNA U ČERNÉHO ORLA VAMBERK, s.r.o., se sídlem Těšínská 1349/296, Radvanice, PSČ: 716 00 Ostrava, IČ 028 82 086, Lékárna U Zlaté číše, s.r.o. se sídlem Těšínská 1349/296, Radvanice, 716 00 Ostrava, IČ 287 80 892, ADONIA CZ s.r.o., se sídlem Těšínská 1349/296, Radvanice, 716 00 Ostrava, IČ 270 82 130, Lékárna Slunce, s.r.o., se sídlem Těšínská 1349/296, Radvanice, 716 00 Ostrava, IČ 277 92 668 určené Projektu fúze ze dne 27. 10. 2017, který byl uložen do Sbírký listin za všechny zúčastněné společnosti dne 6. 11. 2017. Rozhodný den fúze sloučením je den 1. leden 2018.

V roce 2018 společnost Sanovia, a.s. do svého portfolia získala 100% podíly čtyř dceřiných společností, a to Lékárny Sano Vratimov s.r.o. ve Vratimově, Krkonošské lékárny s.r.o. v Úpici, společnosti LAZARET, s.r.o. v Litoměřicích a Lékořice, a.s. v Benešově.



HDM Audit CZ s.r.o.
FOR IDENTIFICATION PURPOSES

V roce 2019 jsme koupili následující 100% podíly v těchto šesti společnostech: Sano Hranice s.r.o., ERICA, s.r.o. v Čelákovcích, LEKOS CZ s.r.o. s lékárnami v Táboře a Počátkách, Sano Zábřeh s.r.o. v Ostravě, Sano Počátky, s.r.o. s lékárnami v Počátkách a v Žirovnici a Lékárny Centrum BpH s.r.o. v Bystřici pod Hostýnem s výdejnou v Dřevohosticích.

1.2. Činnosti, provoz společnosti

Hlavní činností společnosti Sanovia, a.s. je poskytování služeb v projektu Moje lékárna, především v oblasti zprostředkování obchodu, a dále pak správa a realizace svých vlastních finančních investic v nakoupených lékárnách a v dočasných společnostech.

Sídelní adresa společnosti je Ostrava-Radvanice, Těšínská 1349/296, PSČ 716 00.

K datu účetní závěrky provozovala společnost svým jménem 25 vlastních lékáren (provozoven):

| | |
|---------------------------|---------------------------------------|
| Lékárna SMRK | Vaňkova 225, Nové Město pod Smrkem |
| Lékárna NISA | České mládeže 456, Liberec |
| Lékárna U MUZEA | Masarykova 699/9, Liberec |
| Lékárna NOVEA | B. Egermanna 881, Nový Bor |
| Lékárna SANO Přerov | Budovatelů 197/6, Přerov |
| Lékárna SANO Rochlice | Dobiášova 1008/11, Liberec |
| Lékárna U Kostela | Kratochvílova 143/13, Přerov |
| Lékárna ŠFINX | Hrnčířská 6, Brno |
| Lékárna U Matky Boží | Drilčov 150/14, Písek |
| Lékárna U Stříbrné hvězdy | Komenského 535, Rývnice |
| Lékárna SANO Rychvald | Mírová 1537, Rychvald |
| Lékárna U Mistra Konráda | 1. máje 108, Dolní Benešov |
| Lékárna Pod Zvičinou | Janderova 2127, Hořovice |
| Lékárna Velvary | náměstí Krále Vladislava 223, Velvary |
| Lékárna V Poštovní | Poštovní 2428/8, Jablonec nad Nisou |
| Lékárna U Zlaté koruny | Červenohradecká 1559, Jirkov |
| Lékárna Slunce | Okružní 5290, Zlín |
| Lékárna Bruska | Mařákova 252/2, Praha 6 - Dejvice |
| Lékárna Adonia | Sídlíště 1100, Praha 5 - Radotín |
| Lékárna U Zlaté číše | Komenského 490, Nová Paka |
| Lékárna Na Poliklinice | Legii 765, Nová Paka |
| Lékárna U Černého orla | Žamberecká 26, Vamberk |
| Lékárna Na Kanadě | ul. Míru 275, 739 61 Třinec |
| Lékárna U Černého koně | Česká 60, 266 01 Beroun |
| OÖVL Loděnice | Husovo nám. 299, 267 12 Loděnice |



1.3. O projektu Moje lékárna

Moje lékárna je sdružení nezávislých lékárníků, působící na území České republiky od jara 2008 a v současné době je do tohoto projektu zapojeno již téměř 400 lékáren.

Cílem tohoto seskupení je z kvalitnější nabídky výrobků a služeb za pomoci vzájemné spolupráce. V lékárnách označených logem projektu naleznete odborné poradenství se speciálním zaměřením na geriatrické pacienty, včetně informačních letáků pojednávajících o problémech spojených se stářím. Lékařny tohoto sdružení jsou pravidelně proškoleny za odborné garance České gerontologické a geriatrické společnosti.

Hlavním smyslem této formy vzdělávání lékárníků je umět poradit skupině starších pacientů s nejvyšší frekvencí užívání hned několika druhů léčiv jak na předpis, tak i bez předpisu, z čehož vyplývají nemalé problémy na úrovni nežádoucích účinků, lékových interakcí atd. Tento edukační cyklus je zakončen získáním certifikátu *Moje lékárna pečuje o seniory*. Poradenství se nezaměřuje jenom na problematiku ve stáří, ale zahrnuje celou škálu problémů včetně inkontinence, deprese, osteoporózy atd.

Snahou lékáren sdružení Moje lékárna je také zajistit pro Vás výhodnou cenovou nabídku na vybrané přípravky a zveřejnit ji pomocí společného virtuálního e-shopu. Nechceme konkurovat zásilkovým e-shopům, ale nabídnout kvalitní přípravky za cenu o cca 5% nižší než je běžná cena v lékárně s možností objednání a následného osobního vyzvednutí zboží ve Vámi zvolené lékárně zapojené do projektu, popř. jeho zaslání prostřednictvím vlastních e-shopů vybraných lékáren.



HDM Audit CZ s.r.o.
FOR IDENTIFICATION PURPOSES

Naší výhodou je jistota, že objednaný přípravek v lékárně bude k dispozici a můžete se s farmaceutickým odborníkem poradit o správnosti Vaší volby, případně Vám lékárník může doporučit vhodnější preparát. Lékárny sdružení Moje lékárna zajišťují na tomto internetovém portálu také poradenství s možností sebetestování na stránkách tohoto webu.

V roce 2018 společnost Sanovia, a.s. spustila Projekt Moje stáří, jenž je zaměřen na aktivní oslovení veřejnosti informováním o nebezpečí kardiovaskulárního rizika a demence a o možnostech prevence a léčby. V rámci zlepšení péče o naše zákazníky jsme rozšířili naše současné poradenské služby v lékárnách Moje lékárna i o možnost posouzení arteriální tuhosti – stáří oév a míry kardiovaskulárního rizika. Naším primárním cílem je identifikovat jedince bez příznaků s přítomností rizikových faktorů, upozornit je na zvýšené kardiovaskulární riziko a doporučit jim vyšetření v ordinaci ošetřujícího lékaře.



mojestáří



HDM Audit CZ s.r.o.
FOR IDENTIFICATION PURPOSES

2. Organizační struktura společnosti a orgány společnosti

2.1 Organizační struktura společnosti

Organizační struktura Sanovia, a.s. (k 31.12.2019)



2.2 Orgány společnosti

Členové statutárních a dozorčích orgánů k rozvahovému dni:

| Funkce | Příjmení | Jméno | Titul | Poznámka |
|-------------------------|-----------|---------|----------|----------|
| Předseda představenstva | Divácký | Marcel | Ing. | |
| Člen představenstva | Fiala | Oldřich | Ing. | |
| Předseda dozorčí rady | Fiala | Radim | Mgr. | |
| Člen dozorčí rady | Šlegr | Karel | Mgr. | |
| Člen dozorčí rady | Nalevajka | Petr | PharmDr. | |

3. Hospodářské výsledky společnosti

Vybrané ekonomické ukazatele společnosti Sanovia, a.s. (v tis. Kč)

| | 2018 | 2019 |
|---------------------------|---------|---------|
| Výnosy celkem | 504 389 | 482 768 |
| Náklady (bez daně) celkem | 499 568 | 463 488 |
| HV před zdaněním | 4 821 | 19 280 |
| Daň z příjmů | 1 616 | -1 610 |
| Vlastní kapitál | 16 549 | 35 939 |



HDM Audit CZ s.r.o.
FOR IDENTIFICATION PURPOSES

3.1. Stručná informace o hospodářských výsledcích společnosti v rámci skupiny

Společnost Sanovia, a.s. vlastní 100% podíly následujících jedenácti korporací:

Lazaret s.r.o., IČ 272 79 847, se sídlem Palachova 779/9, Litoměřice 412 01
Sano Vratimov s.r.o., IČ 286 60 021, se sídlem Těšínská 1349/296, Ostrava – Radvanice, 716 00
Krkonoská lékárna s.r.o., IČ 260 01 764, se sídlem Těšínská 1349/296, Ostrava – Radvanice, 716 00
Lékárna Stodůlky s.r.o., IČ 025 799 79, se sídlem Těšínská 1349/296, Ostrava – Radvanice, 716 00
Lékořice, a.s., IČ 271 31 921, se sídlem Těšínská 1349/296, Ostrava – Radvanice, 716 00
Sano Hranice s.r.o., IČ 29447925, se sídlem Těšínská 1349/296, Ostrava – Radvanice, 716 00
ERICA, s.r.o., IČ 25092430, se sídlem Těšínská 1349/296, Ostrava – Radvanice, 716 00
LEKOS CZ s.r.o., IČ 26020441, se sídlem Těšínská 1349/296, Ostrava – Radvanice, 716 00
Sano Zábřeh s.r.o., IČ 28630998, se sídlem Těšínská 1349/296, Ostrava – Radvanice, 716 00
Sano Počátky s.r.o., IČ 47238232, se sídlem Těšínská 1349/296, Ostrava – Radvanice, 716 00
Lékárna Centrum BpH s.r.o., IČ 26908701, se sídlem Těšínská 1349/296, Ostrava – Radvanice, 716 00

Organizační struktura korporace s dceřinými korporacemi je uvedena v bodě 5.

Vybrané ekonomické ukazatele společnosti Lazaret s.r.o. -100 % podíl (v tis. Kč)

| | 2018 | 2019 |
|---------------------------|---------|---------|
| Výnosy celkem | 371 685 | 207 525 |
| Náklady (bez daně) celkem | 358 286 | 195 724 |
| HV před zdaněním | 13 399 | 11 801 |
| Vlastní kapitál | 11 055 | 10 869 |

Vybrané ekonomické ukazatele společnosti Sano Vratimov, s.r.o. -100 % podíl (v tis. Kč)

| | 2018 | 2019 |
|---------------------------|--------|--------|
| Výnosy celkem | 12 353 | 13 994 |
| Náklady (bez daně) celkem | 11 808 | 13 152 |
| HV před zdaněním | 545 | 841 |
| Vlastní kapitál | 1 718 | 882 |

Vybrané ekonomické ukazatele společnosti Krkonoská lékárna s.r.o. -100% podíl (v tis. Kč)

| | 2018 | 2019 |
|---------------------------|--------|--------|
| Výnosy celkem | 10 924 | 10 150 |
| Náklady (bez daně) celkem | 10 800 | 9 850 |
| HV před zdaněním | 124 | 300 |
| Vlastní kapitál | 300 | 434 |

Vybrané ekonomické ukazatele společnosti Lékárna Stodůlky s.r.o. -100% podíl (v tis. Kč)

| | 2018 | 2019 |
|---------------------------|--------|--------|
| Výnosy celkem | 14 715 | 14 256 |
| Náklady (bez daně) celkem | 14 894 | 14 272 |
| HV před zdaněním | -179 | -16 |
| Vlastní kapitál | 834 | 182 |

Vybrané ekonomické ukazatele společnosti Lékořice a.s. - 100% podíl (v tis. Kč)

| | 2018 | 2019 |
|---------------------------|--------|--------|
| Výnosy celkem | 45 017 | 41 942 |
| Náklady (bez daně) celkem | 45 000 | 41 361 |
| HV před zdaněním | 17 | 581 |
| Vlastní kapitál | 5 071 | 2 852 |



HDM Audit CZ s.r.o.
FOR IDENTIFICATION PURPOSES

7

Vybrané ekonomické ukazatele společnosti Sano Hranice s.r.o. - 100% podíl (v tis. Kč)

| | 2019 |
|---------------------------|--------|
| Výnosy celkem | 21 522 |
| Náklady (bez daně) celkem | 21 083 |
| HV před zdaněním | 439 |
| Vlastní kapitál | 554 |

Vybrané ekonomické ukazatele společnosti ERICA s.r.o.. - 100% podíl (v tis. Kč)

| | 2019 |
|---------------------------|--------|
| Výnosy celkem | 24 888 |
| Náklady (bez daně) celkem | 23 759 |
| HV před zdaněním | 1 129 |
| Vlastní kapitál | 1 106 |

Vybrané ekonomické ukazatele společnosti LEKOS CZ - 100% podíl (v tis. Kč)

| | 2019 |
|---------------------------|--------|
| Výnosy celkem | 26 573 |
| Náklady (bez daně) celkem | 27 375 |
| HV před zdaněním | -802 |
| Vlastní kapitál | 4 811 |

Vybrané ekonomické ukazatele společnosti Sano Zábřeh s.r.o. - 100% podíl (v tis. Kč)

| | 2019 |
|---------------------------|-------|
| Výnosy celkem | 6 278 |
| Náklady (bez daně) celkem | 6 403 |
| HV před zdaněním | -125 |
| Vlastní kapitál | 1 520 |

Vybrané ekonomické ukazatele společnosti Sano Počátky s.r.o. - 100% podíl (v tis. Kč)

| | 2019 |
|---------------------------|--------|
| Výnosy celkem | 24 989 |
| Náklady (bez daně) celkem | 24 385 |
| HV před zdaněním | 604 |
| Vlastní kapitál | -433 |

Vybrané ekonomické ukazatele společnosti Lékárna Centrum BpH s.r.o. - 100% podíl (v tis. Kč)

| | 2019 |
|---------------------------|--------|
| Výnosy celkem | 21 860 |
| Náklady (bez daně) celkem | 21 821 |
| HV před zdaněním | 39 |
| Vlastní kapitál | 4 263 |

4. Zpráva dozorčí rady společnosti

Zpráva dozorčí rady společnosti k roční účetní závěrce za rok 2019

Dozorčí rada společnosti Sanovia, a.s. byla řádně informována o vývoji podnikatelské aktivity společnosti a plnila veškeré úkoly, které jí přísluší jak dle českého práva, tak v souladu se stanovami společnosti.

Audit roční závěrky k 31.12.2019 provedla auditorská společnost HDM Audit CZ s.r.o. Dozorčí rada závěrku přezkoumala a schvaluje účetní závěrku k 31.12.2019.

Dozorčí rada děkuje všem členům představenstva i všem pracovníkům společnosti Sanovia, a.s., kteří se podíleli na činnosti společnosti.

Dozorčí rada společnosti



HDM Audit CZ s.r.o.
FOR IDENTIFICATION PURPOSES

8

5. Informace o skutečnostech, které nastaly po 31.12.2019

Ke dni 1.1.2020 se společnost Sanovia, a.s. stala majitelem Sano Unhošť s.r.o. a od 1. 2. 2020 je společnost Sanovia, a.s. 100% vlastníkem společnosti MATAMI s.r.o. v Praze. Do portfolia společnosti Sanovia, a.s. přibyla jedna nová lékárna – Lékárna Sima Návsí.

Začátkem roku 2020 kvůli nákaze koronavirem se lékárny společnosti Sanovia, a.s. snaží udržovat provoz standardně v návaznosti na dostatek zaměstnanců. V některých lékárnách byla upravena provozní doba. Samozřejmostí je dodržování veškerých nařízených vládních opatření. Personál je dostatečně vybaven ochrannými pracovními pomůckami, každá lékárna je vybavena ochrannými plexiskly a jsou dodržována bezpečnostní a hygienická pravidla a doporučení. Zákazníci vstupují do lékáren jednotlivě a při čekání dodržují dvoumetrové odstupy. V březnu 2020 jsme zaznamenali zvýšený zájem o některé léky a potravinové doplňky, což se pozitivně projevilo na tržbách.

6. Předpokládaný vývoj společnosti

Akciová společnost i nadále bude věnovat pozornost svým finančním investicím v jednotlivých společnostech a bude pravidelně sledovat jejich průběžné hospodářské výsledky. Pozornost bude věnována i vyhledávání dalších možných finančních investic v oblasti výroby a distribuce léčiv, potravinových doplňků a zdravotnických prostředků v ČR i v zahraničí a v oblasti investic do léčebně preventivní péče a lékařské péče. Jako stěžejní se jeví další rozvoj projektu Moje lékárna, který stabilizuje trh pro distribuční skupinu a napomáhá partnerům projektu zvýšit vlastní konkurenceschopnost.

7. Aktivity v oblasti výzkumu, vývoje a v oblasti ochrany životního prostředí

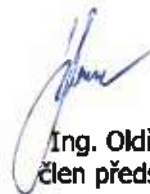
Sanovia, a.s. nevyvíjí žádné aktivity v oblasti výzkumu, vývoje a ochrany životního prostředí, což souvisí s její dosavadní činností jako správce finančních investic a provozovatele lékáren.

Sanovia, a.s. nemá v zahraničí žádnou svou organizační složku a jediná její provozovna se nachází v sídle společnosti.

V Ostravě 4.5. 2020



Ing. Marcel Diváček
předseda představenstva



Ing. Oldřich Fiala
člen představenstva



HDM Audit CZ s.r.o.
FOR IDENTIFICATION PURPOSES

9

Minimální závazný výčet
vhlášky č. 500/2002 Sb.

ROZVAHA
v plném rozsahu
ke dni 31.12.2019
(v celých tisících Kč)

Obchodní firma
Sanovia, a.s.

IČ
28570481

Sídlo účetní jednotky
Těšínská 1349/296
Ostrava - Radvanice
716 00

| Označení a | AKTIVA b | Běžné účetní období | | | Minulé úč. |
|---------------|--------------------------------------------------|---------------------|----------------|----------------|----------------|
| | | Brutto 1 | Korekce 2 | Netto 3 | Netto 4 |
| | AKTIVA CELKEM | 384 901 | -98 631 | 286 270 | 253 888 |
| B. | Stálá aktiva | 261 841 | -90 851 | 170 990 | 136 117 |
| B. I. | Dlouhodobý nehmotný majetek | 4 989 | -4 939 | 50 | 59 |
| 2. | Ocenitelná práva | 3 629 | -3 579 | 50 | 52 |
| 2.1. | Software | 3 629 | -3 579 | 50 | 52 |
| 3. | Goodwill (+/-) | 1 217 | -1 217 | | 7 |
| 4. | Ostatní dlouhodobý nehmotný majetek | 143 | -143 | | |
| B. II. | Dlouhodobý hmotný majetek | 73 201 | -30 217 | 42 984 | 45 310 |
| B. II. 1. | Pozemky a stavby | 8 751 | -2 357 | 6 394 | 6 657 |
| 1.2. | Stavby | 8 751 | -2 357 | 6 394 | 6 657 |
| 2. | Hmotné movité věci a jejich soubory | 10 749 | -9 948 | 801 | 1 680 |
| 3. | Oceňovací rozdíl k nabytému majetku (+/-) | 53 701 | -17 912 | 35 789 | 36 973 |
| B. III. | Dlouhodobý finanční majetek | 183 651 | -55 695 | 127 956 | 90 748 |
| B. III. 1. | Podíly - ovládaná nebo ovládající osoba | 183 651 | -55 695 | 127 956 | 77 248 |
| 7. | Ostatní dlouhodobý finanční majetek | | | | 13 500 |
| 7.2. | Poskytnuté zálohy na dlouhodobý finanční majetek | | | | 13 500 |
| C. | Oběžná aktiva | 105 919 | -7 780 | 98 139 | 95 873 |
| C. I. | Zásoby | 36 055 | -364 | 35 691 | 34 679 |
| 3. | Výrobky a zboží | 36 055 | -364 | 35 691 | 34 679 |
| 3.2. | Zboží | 36 055 | -364 | 35 691 | 34 679 |
| C. II. | Pohledávky | 59 726 | -7 416 | 52 310 | 43 583 |
| C. II. 1. | Dlouhodobé pohledávky | 1 048 | | 1 048 | |
| 1.4. | Odložená daňová pohledávka | 1 048 | | 1 048 | |
| C. II. 2. | Krátkodobé pohledávky | 58 678 | -7 416 | 51 262 | 43 583 |
| 2.1. | Pohledávky z obchodních vztahů | 34 766 | -7 416 | 27 350 | 35 347 |
| 2.2. | Pohledávky - ovládaná nebo ovládající osoba | 3 199 | | 3 199 | 3 722 |
| 2.4. | Pohledávky - ostatní | 20 713 | | 20 713 | 4 514 |
| 2.4.3. | Stát - daňové pohledávky | 2 380 | | 2 380 | 1 655 |
| 2.4.4. | Krátkodobé poskytnuté zálohy | 1 270 | | 1 270 | 1 241 |
| 2.4.5. | Dohadné účty aktivní | 1 681 | | 1 681 | 1 538 |
| 2.4.6. | Jiné pohledávky | 15 382 | | 15 382 | 80 |
| C. IV. | Peněžní prostředky | 10 138 | | 10 138 | 17 611 |
| C. IV. 1. | Peněžní prostředky v pokladně | 2 901 | | 2 901 | 3 083 |
| 2. | Peněžní prostředky na účtech | 7 237 | | 7 237 | 14 528 |
| D. | Časové rozlišení aktiv | 17 141 | | 17 141 | 21 898 |
| D. 1. | Náklady příštích období | 10 944 | | 10 944 | 13 834 |
| 3. | Příjmy příštích období | 6 197 | | 6 197 | 8 064 |



HDM Audit CZ s.r.o.
FOR IDENTIFICATION PURPOSES

10

| Označení | PASIVA | Stav v běžném účetním období | Stav v minulém účetním období |
|------------------------------------------------------------------------------|--------------------------------------------------------------|-------------------------------------------------------------------------------|----------------------------------|
| a | b | 5 | 6 |
| | PASIVA CELKEM | 286 270 | 253 888 |
| A. | Vlastní kapitál | 35 939 | 16 549 |
| A. I. | Základní kapitál | 12 500 | 12 500 |
| A. I. 1. | Základní kapitál | 12 500 | 12 500 |
| A. II. | Ážio a kapitálové fondy | 8 000 | 8 000 |
| 2. | Kapitálové fondy | 8 000 | 8 000 |
| 2.1. | Ostatní kapitálové fondy | 8 000 | 8 000 |
| A. IV. | Výsledek hospodaření minulých let | -5 451 | -7 156 |
| A. IV. 1. | Nerozdělený zisk minulých let a neuhrazená ztráta z min. let | -5 451 | -7 156 |
| A. V. | Výsledek hospodaření běžného účetního období | 20 890 | 3 205 |
| B. + C. | Cizí zdroje | 242 820 | 235 547 |
| B. | Rezervy | 1 464 | 1 532 |
| 4. | Ostatní rezervy | 1 464 | 1 532 |
| C. | Závazky | 241 356 | 234 015 |
| C. I. | Dlouhodobé závazky | 4 400 | 563 |
| C. I. 8. | Odložený daňový závazek | | 563 |
| C. I. 9 | Závazky - ostatní | 4 400 | |
| C. I. 9.3 | Jiné závazky | 4 400 | |
| C. II. | Krátkodobé závazky | 236 956 | 233 452 |
| C. II. 4. | Závazky z obchodních vztahů | 5 373 | 4 430 |
| C. II. 6. | Závazky - ovládaná nebo ovládající osoba | 217 329 | 216 491 |
| C. II. 8. | Závazky ostatní | 14 254 | 12 531 |
| C. II. 8.3. | Závazky k zaměstnancům | 3 301 | 3 061 |
| C. II. 8.4. | Závazky ze sociálního zabezpečení a zdravotního pojištění | 1 811 | 1 614 |
| C. II. 8.1. | Závazky ke společníkům | 5 816 | 5 812 |
| C. II. 8.5. | Stát - daňové závazky a dotace | 1 378 | 469 |
| C. II. 8.6. | Dohadné účty pasivní | 1 236 | 1 249 |
| C. II. 8.7. | Jiné závazky | 712 | 326 |
| D. | Časové rozlišení pasiv | 7 511 | 1 792 |
| D. 1. | Výdaje příštích období | 7 511 | 1 732 |
| D. 2. | Výnosy příštích období | | 60 |
| Sestaveno dne: 4.5.2020 Schváleno dne: 4.5.2020 | | Podpisový záznam statutárního orgánu účetní jednotky : | |
| Právní forma účetní jednotky: <i>akciová společnost</i> | | Předmět podnikání: <i>Koupě zboží za účelem jeho dalšího prodeje a prodej</i> | |
| Zapsáno v obchodním rejstříku Krajského soudu v Ostravě oddíl B, vložka 4102 | | | |



HDM Audit CZ s.r.o.
FOR IDENTIFICATION PURPOSES

Minimální závazný výčet
vyhlášky č. 500/2002 Sb.

**VÝKAZ ZISKU A ZTRÁTY
v plném rozsahu**
ke dni 31.12.2019
(v celých tisících Kč)

Obchodní firma
Sanovia, a.s.
Sídlo účetní jednotky
Těšínská 1349/296
Ostrava - Radvanice
716 00

IČ
28570481

| Označení a | TEXT b | Skutečnost v účetním období | |
|---------------|------------------------------------------------------------------------|-----------------------------|----------------|
| | | běžném 1 | minulém 2 |
| I. | Tržby z prodeje výrobků a služeb | 77 813 | 73 918 |
| II. | Tržby za prodej zboží | 379 356 | 370 009 |
| A. | Výkonová spotřeba | 380 590 | 364 412 |
| A.1. | Náklady na prodané zboží | 300 750 | 287 525 |
| A.2. | Spotřeba materiálu a energie | 11 281 | 12 383 |
| A.3. | Služby | 68 559 | 64 504 |
| D. | Osobní náklady | 65 503 | 62 812 |
| D.1. | Mzdové náklady | 48 680 | 46 772 |
| D.2. | Náklady na sociální zabezpečení, zdravotní pojištění a ostatní náklady | 16 823 | 16 040 |
| D.2.1. | Náklad na sociální zabezpečení a zdravotní pojištění | 15 542 | 14 770 |
| D.2.2. | Ostatní náklady | 1 281 | 1 270 |
| E. | Úpravy hodnot v provozní oblasti | 12 176 | 5 026 |
| E.1. | Úpravy hodnot dlouhodobého nehmotného a hmotného majetku | 5 006 | 5 170 |
| E.1.1. | Úpravy hodnot dlouhodobého nehmotného a hmotného majetku - trvalé | 5 006 | 5 170 |
| E.2. | Úpravy hodnot zásob | -2 | -144 |
| E.3. | Úpravy hodnot pohledávek | 7 172 | |
| III. | Ostatní provozní výnosy | 888 | 367 |
| III.3. | Jiné provozní výnosy | 888 | 367 |
| F. | Ostatní provozní náklady | 6 664 | 6 886 |
| F.3. | Daně a poplatky | 314 | 330 |
| F.4. | Rezervy v provozní oblasti a komplexní náklady příštích období | -68 | 621 |
| F.5. | Jiné provozní náklady | 6 418 | 5 935 |
| * | Provozní výsledek hospodaření | -6 876 | 5 158 |
| IV. | Výnosy z dlouhodobého finančního majetku - podílů | 24 642 | 60 066 |
| IV.1. | Výnosy z podílů - ovládaná nebo ovládající osoba | 24 642 | 60 066 |
| VI. | Výnosové úroky a podobné výnosy | 63 | 7 |
| VI.1. | Výnosové úroky a podobné výnosy - ovládaná nebo ovládající osoba | 56 | 7 |
| VI.2. | Ostatní výnosové úroky a podobné výnosy | 7 | |
| I. | Úpravy hodnot a rezervy ve finanční oblasti | -3 400 | 59 094 |
| J. | Nákladové úroky a podobné náklady | 741 | 241 |
| J.2. | Ostatní nákladové úroky a podobné náklady | 741 | 241 |
| VII. | Ostatní finanční výnosy | 6 | 22 |
| K. | Ostatní finanční náklady | 1 214 | 1 097 |
| * | Finanční výsledek hospodaření | 26 156 | -337 |
| ** | Výsledek hospodaření před zdaněním | 19 280 | 4 821 |
| L. | Daň z příjmů | -1 610 | 1 616 |
| L.1. | Daň z příjmů splatná | | 1 701 |
| L.2. | Daň z příjmů odložená | -1 610 | -85 |
| ** | Výsledek hospodaření po zdanění | 20 890 | 3 205 |
| *** | Výsledek hospodaření za účetní období (+/-) | 20 890 | 3 205 |
| * | Čistý obrát za účetní období | 482 768 | 504 389 |

Sestaveno dne: 4.5.2020 Schváleno dne: 4.5.2020

Právní forma účetní jednotky: **akciová společnost**

Zapsáno v obchodním rejstříku Krajského soudu v Ostravě oddíl B, vložka 4102

12

Sanovia, a.s., se sídlem Těšínská 1349/296, 716 00 Ostrava-Radvanice, IČO: 28570481

společnost zapsána v obchodním rejstříku vedeném Krajským soudem v Ostravě, oddíl B, vložka 4102
tel: +420-597575211, Fax: +420-597575261, e-mail: info @mojelekarna.cz



HDM Audit CZ s.r.o.
FOR IDENTIFICATION PURPOSES

**Příloha v účetní závěrce společnosti
Sanovia, a. s.
za období od 1.1.2019 do 31. 12. 2019**

Příloha je zpracována v souladu s Vyhláškou MF č. 500/2002 Sb. v platném znění, kterou se provádějí některá ustanovení zákona č. 563/1991 Sb. o účetnictví v platném znění. Údaje přílohy vycházejí z účetních záznamů účetní jednotky (účetní doklady, účetní knihy a ostatní účetní záznamy) a z dalších podkladů, které má účetní jednotka k dispozici. Hodnotové údaje jsou vykázány v celých tisících Kč, pokud není uvedeno jinak.

Obsah přílohy:

- A. Obecné údaje
- B. Používané účetní metody, obecné účetní zásady a způsoby oceňování
- C. Doplnující informace k Výkazu zisku a ztráty
- D. Doplnující informace k Rozvaze
- E. Ostatní významné skutečnosti

Přílohy:

- č. 1 – Organizační struktura skupiny Česká lékárnická
- č. 2 – Přehled o změnách vlastního kapitálu
- č. 3 – Přehled o peněžních tocích



HDM Audit CZ s.r.o.
FOR IDENTIFICATION PURPOSES

13

A. Obecné údaje

1. Popis účetní jednotky

| | |
|--------------------------------------|---------------------------------------------------------------------------------------------------------------------------------------------------------------|
| Název: | Sanovia, a.s. |
| Sídlo: | Těšínská 1349/296, Ostrava-Radvanice, PSČ: 716 00 |
| Právní forma: | akciová společnost |
| IČ: | 28570481 |
| DIČ: | CZ28570481 |
| Předmět činnosti společnosti: | - výroba , obchod a služby neuvedené v přílohách 1 až 3 živnostenského zákona - provozování nestátního zdravotnického zařízení - lékárenská zdravotní péče |
| Datum vzniku společnosti: | Korporace vznikla dne 19. prosince 2008 zápisem v Obchodním rejstříku. |
| Zapsaný základní kapitál: | V celkovém objemu 12.500.000,- Kč (100% splaceno). |
| Akcie: | 400 ks kmenových akcií na jméno ve jmenovité hodnotě 5.000,- Kč 10 ks akcií na jméno ve jmenovité hodnotě 1.050.000,- Kč. |

Korporace je zapsána do obchodního rejstříku u Krajského soudu v Ostravě, oddíl B, vložka 4102.

Účetní období: od 1.1.2019 - 31.12.2019

Okamžik sestavení účetní závěrky: 4.5.2020

Kategorie účetní jednotky : střední

Společnost Sanovia, a.s. je součástí skupiny podniků Česká lékárnická a mateřská společnost Česká lékárnická, a.s. sestavuje konsolidovanou účetní závěrku za tuto skupinu za rok 2019.

2. Údaje o fyzických a právnických osobách, které ovládají účetní jednotku nebo v ní mají podstatný vliv

| Jediný akcionář | Sídlo | Nominální hodnota podílu na ZK |
|------------------------|-----------------------------------------------------------|--------------------------------|
| Česká lékárnická, a.s. | Těšínská 1349/296 Ostrava-Radvanice PSČ: 716 00, ČR | 12 500 (tj.100.00 %) |

3. Popis změn a dodatků provedených v uplynulém účetním období v obchodním rejstříku

V roce 2019 nedošlo k organizačním změnám viz. bod níže.

4. Popis organizační struktury účetní jednotky a její zásadní změny během uplynulého účetního období



HDM Audit CZ s.r.o.
FOR IDENTIFICATION PURPOSES

14

V příloze č. 1 je organizační struktura skupiny Česká lékárnická

5. Členové statutárních a dozorčích orgánů k rozvahovému dni:

| Funkce | Příjmení | Jméno | Titul | Poznámka |
|-------------------------|-----------|---------|----------|----------|
| Předseda představenstva | Diváček | Marcel | Ing. | |
| Člen představenstva | Fiala | Oldřich | Ing. | |
| Předseda dozorčí rady | Fiala | Radim | Mgr. | |
| Člen dozorčí rady | Šlegr | Karel | Mgr. | |
| Člen dozorčí rady | Nalavajka | Petr | PharmDr. | |

6. Obchodní firma a sídlo účetních jednotek, které účetní jednotka ovládá nebo v nichž má podstatný vliv

V roce 2018 došlo ke změně metody oceňování obchodních podílů v dceřiných společnostech a touto metodou společnost postupuje také v účetním období 2019. Vzhledem k tomu, že společnost začala provádět významné nákupy lékáren, které zpravidla obsahují nevýznamný objem aktiv, ale produkují významný zisk a proto mají významnou reálnou hodnotu, začala společnost své veškeré obchodní podíly oceňovat pořizovací cenou. Toto podle našeho názoru vede ke zlepšení vypovídací schopnosti účetnictví a věrnějšímu zobrazení aktiv společnosti než jaké by bylo v případě oceňování ekvivalencí.

Obchodní podíly jsou každoročně testovány na snížení hodnoty. V případě, že současná hodnota budoucích peněžních toků poklesne pod úroveň pořizovací ceny dané investice, je k dané investici vytvořena opravná položka ve výši rozdílu pořizovací ceny a současné hodnoty očekávaných budoucích čistých peněžních toků.

V roce 2019 společnost Sanovia, a.s. do svého portfolia získala další 100% podíly šesti dceřiných společností, a to Lékárny Centrum BpH, s.r.o. v Bystřici pod Hostýnem, Sano Hranice s.r.o. v Hranicích, společnosti LEKOS CZ, s.r.o. v Táboře, ERICA, s.r.o. v Čelákovících, Sano Zábřeh s.r.o. v Ostravě Zábřehu a Sano Počátky s.r.o. v Počátkách. Také dokoupila podíl u společnosti Lékárna Stodůlky s.r.o., tím se stala taky 100 % vlastníkem.

Přehled podílů v tuzemsku (rozhodující a podstatné podíly) je uváděn v tis. Kč.

| Běžné období – 2018 | | | | | | |
|---------------------------|----------------|-----------------|-----------|------------------------------|---------------|--------------------------|
| Název korporace | Sídlo | Požizovací cena | Podíl v % | Vlastní kapitál k 31.12.2018 | dividendy | Zisk/Ztráta běžného roku |
| SANO Vratimov s.r.o. | Ostrava, ČR | 6 777 | 100,0 % | 1 718 | | 441 |
| Krkonošská lékárna s.r.o. | Ostrava, ČR | 1 652 | 100,0 % | 301 | | 148 |
| Lékárna Stodůlky s.r.o. | Praha, ČR | 5 624 | 50,0 % | 417 | 971 | -164 |
| Lékoňce a.s. | Ostrava, ČR | 26 769 | 100,0 % | 5 070 | | -16 |
| Lazareť s.r.o. | Litoměřice, ČR | 95 519 | 100,0 % | 11 055 | 59 095 | 10 835 |
| Celkem: | | 136 341 | | 18 561 | 60 066 | |

| Běžné období – 2019 | | | | | | |
|-----------------------------|----------------|-----------------|-----------|------------------------------|---------------|--------------------------|
| Název korporace | Sídlo | Požizovací cena | Podíl v % | Vlastní kapitál k 31.12.2019 | dividendy | Zisk/Ztráta běžného roku |
| SANO Vratimov s.r.o. | Ostrava, ČR | 6 777 | 100,0 % | 882 | 1 518 | 682 |
| Krkonošská lékárna s.r.o. | Ostrava, ČR | 1 652 | 100,0 % | 434 | 101 | 234 |
| Lékárna Stodůlky s.r.o. | Ostrava, ČR | 5 724 | 100,0 % | 182 | 635 | -18 |
| Lékoňce a.s. | Ostrava, ČR | 26 769 | 100,0 % | 2 852 | 2 675 | 457 |
| Lazareť s.r.o. | Litoměřice, ČR | 98 443 | 100,0 % | 11 922 | 10 649 | 11 802 |
| Sano Hranice s.r.o. | Ostrava, ČR | 7 110 | 100,0 % | 554 | 3 910 | 354 |
| ERICA, s.r.o. | Ostrava, ČR | 10 521 | 100,0 % | 1 106 | 275 | 921 |
| LEKOS CZ, s.r.o. | Ostrava, ČR | 10 816 | 100,0 % | 4 811 | | -956 |
| Sano Zábřeh s.r.o. | Ostrava, ČR | 1 796 | 100,0 % | 1 520 | | -125 |
| Lékárna Centrum BpH, s.r.o. | Ostrava, ČR | 8 616 | 100,0 % | 4 263 | | 16 |
| Sano Počátky s.r.o. | Ostrava, ČR | 5 428 | 100,0 % | -433 | 4 879 | 493 |
| Celkem: | | 183 652 | | 27 090 | 24 642 | |

7. Údaje o zaměstnancích a členech statutárních a dozorčích orgánů a o výši osobních nákladů, které na ně byly vynaloženy

| Položka | Zaměstnanci celkem | | Z toho řídicích pracovníků | |
|---------------------------------|--------------------|--------|----------------------------|--------|
| | 2019 | 2018 | 2019 | 2018 |
| Průměrný počet zaměstnanců | 132 | 123 | 35 | 78 |
| Mzdové náklady | 48 680 | 46 772 | 15 452 | 29 644 |
| Náklady na sociální zabezpečení | 15 542 | 14 770 | 5 086 | 9 438 |
| Sociální náklady | 1 281 | 1 270 | 340 | 834 |
| Osobní náklady celkem | 65 503 | 62 812 | 20 898 | 39 916 |

8. Půjčky, úvěry a ostatní plnění osobám, které jsou statutárním orgánem, členy statutárních nebo jiných řídicích a dozorčích orgánů (včetně bývalými osobám a členům těchto orgánů)

Žádná z těchto plnění nebyla uvedeným osobám poskytnuta.

Členové představenstva korporace jsou dle stanov v pracovním poměru k akciové společnosti Sanovia, a.s.

9. Informace k uskutečněné či v reálné době uvažované přeměně obchodní společnosti

O přeměně obchodní společnosti není v účetní jednotce uvažováno.

B. Používané účetní metody, obecné účetní zásady a způsoby oceňování

Přiložená účetní závěrka byla připravena podle zákona č. 563/1991 Sb. o účetnictví, podle vyhlášky č. 500/2002 Sb., kterou se provádějí některá ustanovení zákona č. 563/1991 Sb., o účetnictví, ve znění pozdějších předpisů, pro účetní jednotky, které jsou podnikateli účtujícími v soustavě podvojného účetnictví a podle Českých účetních standardů pro podnikatele č. 001 až 023, které stanovují základní postupy účtování pro podnikatele.

1. Způsob ocenění majetku

1.1. Zásoby

Účtování zásob

- prováděno způsobem A evidence zásob

Výdej zásob ze skladu lékáren je účtován

- metodou FIFO

Oceňování zásob

- nakupované zásoby (léky, léčiva apod.) jsou oceňovány v pořizovacích cenách, které zahrnují cenu pořízení a vedlejší pořizovací náklady

1.2. Ocenění hmotného a nehmotného dlouhodobého majetku

Hmotný a nehmotný dlouhodobý majetek je oceňován pořizovací cenou, tj. cenou, za kterou byl tento majetek pořízen (cena pořízení) a náklady s jeho pořízením souvisejícími (vedlejší pořizovací náklady).

1.3 Ocenění peněžních prostředků a cenin

Peněžní prostředky i ceniny jsou oceňovány jejich jmenovitými hodnotami.

1.4 Ocenění pohledávek

Pohledávky se oceňují ve jmenovité hodnotě, při nabytí za úplatu nebo vkladem v pořizovací ceně.

1.5 Závazky z obchodních vztahů

Závazky jsou při svém vzniku oceňovány jmenovitou hodnotou.



2. Opravné položky k majetku

Korporace vytváří k pohledávkám po lhůtě splatnosti opravné položky, a to daňově uznatelné i daňově neuznatelné.

Korporace vytváří **daňové opravné položky** k pohledávkám v souladu se zákonem č. 593/1992 Sb., o rezervách pro zjištění základu daně z příjmů.

U ostatních pohledávek je tvorba opravných položek prováděna individuálně.

Korporace vytváří **opravné položky k zásobám u zboží s expirací do 31.3. následujícího roku ve výši 100% a do 30.6. následujícího roku ve výši 50%.**

V případě poklesu čisté současné hodnoty očekávaných budoucích peněžních toků pod úroveň pořizovací ceny investice s rozhodujícím nebo podstatným vlivem je vytvořena opravná položka k dané investici, která její hodnotu netto sníží na úroveň čisté současné hodnoty očekávaných budoucích peněžních toků generovaných touto investicí.

3. Odpisování

Účetní jednotka sestavila odpisový plán účetních odpisů dlouhodobého hmotného majetku a nehmotného majetku v interních směrnících, kde vycházela z předpokládaného opotřebení zařazovaného majetku odpovídajícího běžným podmínkám jeho používání.

Odpisový plán účetních odpisů dlouhodobého hmotného majetku byl stanoven s ohledem na dobu užití tohoto majetku. Odpisový plán je sestaven samostatně pro každý jednotlivý majetek. Účetní odpisy jsou stanoveny rovnoměrně % po celou dobu životnosti dlouhodobého hmotného a nehmotného majetku. Daňové odpisy jsou u dlouhodobého hmotného majetku stanovovány dle příslušných ustanovení zákona o dani z příjmu, a to jako lineární (tj. rovnoměrné). Dlouhodobý nehmotný majetek ve vstupní ceně od 60 tis. Kč je odpisován dle § 32a zákona o daních z příjmů, účetní odpisy se rovnají daňovým odpisům.

Odpisování dlouhodobého majetku včetně drobné dlouhodobého nehmotného a hmotného majetku:

- drobný dlouhodobý nehmotný majetek v pořizovací ceně od 5.000,-- do 60.000,-- Kč s dobou životnosti delší než 1 rok: je odepisován 24 měsíců,
- drobný dlouhodobý hmotný majetek v pořizovací ceně od 5.000,-- Kč do 40.000,- Kč: je odepisován 24 měsíců
- dlouhodobý hmotný majetek v pořizovací ceně od 40 000,-- Kč a více Kč: je odepisován dle odpisových skupin,
- některé položky majetku jako např. mobilní telefony, faxy, čtečky kódů, SIM karty, které jsou shledávány podstatný-mi , jsou evidovány v rámci drobného dlouhodobého majetku, přestože mají pořizovací cenu nižší než 20 000 Kč.

4. Přepočítání cizích měn na českou měnu

Při přepočtu cizích měn na českou měnu používá korporace:

- aktuální denní kurz vyhlášený ČNB (příslušný vyhlášený denní kurz je platný pro celý následující pracovní den),
- k rozvahovému dni účetní jednotka přepočítá majetek a závazky v cizí měně dle platného kurzu ČNB.

Korporace zatím cizí měnu neeviduje.

5. Způsob stanovení odložené daně

Výpočet vychází z rozdílu mezi ÚZC a DZC u dlouhodobého hmotného a nehmotného majetku a z ostatních rozdílů, jejichž tituly jsou uvedeny v bodě C.1., za použití sazby daně z příjmů platné pro následující rok.

6. Oceňovací rozdíl k nabytému majetku

Při nákupu obchodního závodu nebo jeho části účtuje účetní jednotka o oceňovacím rozdílu k nabytému majetku. Tento oceňovací rozdíl je představován kladným nebo záporným rozdílem mezi oceněním obchodního závodu nebo jeho části nabytého koupí a souhrnem ocenění jeho jednotlivých složek majetku v účetnictví prodávající účetní jednotky sníženým o převzaté závazky. Tento oceňovací rozdíl je odepisován rovnoměrně 180 měsíců od nabytí obchodního závodu nebo jeho části (kladný oceňovací rozdíl – do nákladů, záporný oceňovací rozdíl – do výnosů).

C. Doplňující údaje k Výkazu zisku a ztráty

1. Rozpis odloženého daňového závazku nebo pohledávky (v tis)

| | Období | |
|--------------------------------|--------------|--------------|
| | Běžné | Minulé |
| UZC>DZC | 4 334 | 4 834 |
| Odložený DZ – sazba 19% | - 823 | - 918 |
| Neuhrazený úrok z prodlení | 2 843 | 3 381 |
| Neuhrazený úrok ze zápůjček | 68 | |



HDM Audit CZ s.r.o.
FOR IDENTIFICATION PURPOSES

17

| | | |
|------------------------------------------------------|----------------|----------------|
| OP k pohledávkám účetní | 5 109 | |
| OP k zásobám účetní | 364 | 367 |
| Účetní rezervy | 1 464 | 1 532 |
| Souhrn položek | 9 848 | 5 280 |
| Odložená daňová pohledávka –sazba 19% | + 1 871 | + 1 003 |
| Odložený daňový závazek celkem (+pohl./-záv.) | + 1 048 | + 85 |

Korporace vytvořila rezervy ke dni 31.12.2019.

Rezerva na nevyčerpanou dovolenou je tvořena ve výši 1 094 tis. Kč
Rezerva na soc. a zdrav. pojištění jsou tvořeny ve výši 370 tis. Kč

| REZERVY | Zůstatek k 31. 12. 2018 | Tvorba REZERVY | Zúčtování rezervy | Zůstatek k 31. 12. 2019 |
|----------------------------|----------------------------|-------------------|-------------------|----------------------------|
| na nevyčerpanou dovolenou | 1143 | 1 094 | 1 143 | 1 094 |
| na soc. a zdrav. pojištění | 369 | 370 | 369 | 370 |

2. Rozpis opravných položek

V roce 2019 opravné položky k dlouhodobému finančnímu majetku jsou vykazovány celkem 55 695 tis. Kč a z toho Lazaret s.r.o. 47 260 tis. Kč, Sano Hranice s.r.o. 3 556 tis. Kč a Sano Počátky s.r.o. 4 879 tis. Kč. Na konci roku 2019 došlo k testování společností viz. bod 6 str. 3 a u některých společností došlo i k zúčtování opravné položky ve výši jejich hospodářského výsledku v celkové výši 12 464 tis. Kč.

Dále byla vytvořena opravná položka k pohledávkám, důvodem je špatná komunikace s pojišťovnami při fúzi lékáren v roce 2018. Tyto pohledávky budou dány k soudnímu řízení.

Z důvodu opatrnosti proto byly v roce 2019 vytvořeny opravné položky ve výši 7 172 tis. Kč.

Opravné položky vyjadřují přechodné snížení hodnoty aktiv

| Opravné položky k: | Zůstatek k 31. 12. 2018 | Tvorba opravné položky | Zúčtování opravné položky | Zůstatek k 31. 12. 2019 |
|---------------------------------|----------------------------|------------------------------|------------------------------|----------------------------|
| dlouhodobému finančnímu majetku | 59 095 | 9 064 | 12 464 | 55 695 |
| zásobám | 367 | 364 | 367 | 364 |
| pohledávkám | 244 | 7 172 | 0 | 7 416 |

3. Rozpis přijatých dotací na investiční a provozní účely

| Důvod dotace | Poskytovatel | 2019 | 2018 |
|---------------------------------------------------------------------------------------------------------|--------------|------|------|
| Korporace v průběhu roku obdržela dotace která byla na konci roku vypořádána K 31.12.2019 zůstatek 0 | MPSV | 170 | 175 |

5. Výnosy z běžné činnosti

| | Sledované období - 2019 | Mínulé období - 2018 |
|--------------------------------------|-------------------------|----------------------|
| Tržby za služby | 77 813 | 73 918 |
| - toho tržby za nájem nebyt. prostor | 3 007 | 2 770 |
| Tržby za zboží | 379 356 | 370 009 |
| Ostatní finanční výnosy | 6 | 22 |
| Výnosy z podílu na zisku | 24 642 | 60 066 |
| Ostatní provozní výnosy | 888 | 367 |
| Výnosové úroky a podobné výnosy | 63 | 7 |
| Celkem | 482 768 | 504 389 |

Většinu tržeb za zboží tvoří maloobchodní prodej léčiv v lékárnách a nejpodstatnější část tržeb za služby představují reklamní a propagační služby.



HDM Audit CZ s.r.o.
FOR IDENTIFICATION PURPOSES

6. Vztahy mezi spřízněnými osobami

Korporace nakupuje zboží také od spřízněných osob v rámci skupiny Česká lékárnická, a.s. Zboží je nakupováno za běžných tržních podmínek. Popis vzájemných vztahů je uveden ve Zprávě o vztazích, která je součástí výroční zprávy.

D. Doplnující údaje k Rozvaze

1. Dlouhodobý hmotný, nehmotný a finanční majetek

1.1. Hlavní skupiny dlouhodobého nehmotného majetku

| | Zřizovací výdaje (v rozvaze na ř. B.I.4.) | Drobný dlouhodobý nehmotný majetek (v rozvaze na ř. B.I.2) | Jiný dlouhodobý nehmotný majetek (v rozvaze na ř. B.I.2) | Goodwill nehmotný majetek(v rozvaze na ř. B.I.3) | Celkem |
|---------------------------------|-------------------------------------------------|---------------------------------------------------------------------|-------------------------------------------------------------------|--------------------------------------------------------------|-----------|
| Požizovací cena | | | | | |
| Zůstatek k 1.1.2019 | 143 | 296 | 3 262 | 1 217 | 4 918 |
| Přírůstky | 0 | 71 | 0 | 0 | 71 |
| Úbytky | 0 | 0 | 0 | 0 | 0 |
| Přeúčtování | 0 | 0 | 0 | 0 | 0 |
| Zůstatek k 31.12.2019 | 143 | 367 | 3 262 | 1 217 | 4 989 |
| Oprávký | | | | | |
| Zůstatek k 1.1.2019 | 143 | 243 | 3 262 | 1 211 | 4 859 |
| Odpisy | 0 | 73 | 0 | 7 | 80 |
| Oprávký k úbytkům | 0 | 0 | 0 | 0 | 0 |
| Přeúčtování | 0 | 0 | 0 | 0 | 0 |
| Zůstatek k 31.12.2019 | 143 | 316 | 3 262 | 1 218 | 4 939 |
| Zůstat. hodn. k 1.1.2019 | 0 | 53 | 0 | 6 | 59 |
| Zůstat. hodn. 31.12.2019 | 0 | 51 | 0 | -1 | 50 |

1.2. Hlavní skupiny dlouhodobého hmotného majetku

| | Stavby (v rozvaze na ř. B.II.1.2) | Samostatné movité věci, výpočetní technika, inventář (v rozvaze na ř. B.II.2.) | Jiný dlouhodobý hmotný majetek (v rozvaze na ř. B.II.2.) | Oceňovací rozdíl k nabytému majetku (v rozvaze na ř. B.II.3.) | Celkem |
|---------------------------------|-----------------------------------------|--------------------------------------------------------------------------------------------|-------------------------------------------------------------------|---------------------------------------------------------------------------|---------------|
| Požizovací cena | | | | | |
| Zůstatek k 1.1.2019 | 8 751 | 4 564 | 5 885 | 51 401 | 70 601 |
| Přírůstky | 0 | 144 | 156 | 2 300 | 2 600 |
| Úbytky | 0 | 0 | 0 | 0 | 0 |
| Přeúčtování | 0 | 0 | 0 | 0 | 0 |
| Zůst. k 31.12.2019 | 8 751 | 4 708 | 6 041 | 53 701 | 73 201 |
| Oprávký | | | | | |
| Zůstatek k 1.1.2019 | 2 094 | 3 931 | 4 838 | 14 428 | 25 291 |
| Odpisy | 263 | 127 | 1 052 | 3 484 | 4 926 |
| Oprávký k úbytkům | 0 | 0 | 0 | 0 | 0 |
| Přeúčtování | 0 | 0 | 0 | 0 | 0 |
| Zůstatek k 31.12.2019 | 2 357 | 4 058 | 5 890 | 17 912 | 30 217 |
| Zůst. hodn. k 1.1.2019 | 6 657 | 633 | 1 047 | 36 973 | 45 310 |
| Zůst. hodn. k 31.12.2019 | 6 394 | 650 | 151 | 35 789 | 42 984 |

1.3. Najatý majetek

a) Nájem

Korporace eviduje - roční nájem nebytových prostor v lékárnách ve výši 16 638 tis. Kč
- roční nájem nebytových prostor Sanovli, a.s. ve výši 86 tis. Kč
- roční nájem služebních vozů ve výši 958 tis. Kč

1.4. Souhrnná výše majetku neuvedená v rozvaze

Korporace neeviduje.

1.5. Dlouhodobý finanční majetek - majetkové cenné papíry a majetkové účasti

Korporace eviduje dlouhodobý finanční majetek v pořizovacích cenách - viz. blíže bod 6. strana 3

2. Pohledávky

2.1. Pohledávky po lhůtě splatnosti

| Počet dnů po splatnosti | Stav k 31.12.2019 | | Stav k 31.12.2018 | |
|-------------------------------|-----------------------|---------|-----------------------|---------|
| | Z obchodního styku | Ostatní | Z obchodního styku | Ostatní |
| 90 – 180 | 625 | - | 514 | - |
| 180 a více | 8 402 | - | 4 487 | - |

Pohledávky po lhůtě splatnosti 90-180 jsou v lednu, únoru 2020 uhrazeny, jedná se o pohledávky za pojišťovnami. Pohledávky po lhůtě splatnosti 181 a více jsou pohledávky za pojišťovnami fúzujících lékáren, kde nám pojišťovna VZP neuznala pohledávky při fúzi ve výši 7 172 tis. Kč a budeme to řešit soudní cestou v roce 2020. Z důvodu opatrnosti byla k těmto pohledávkám vytvořena opravná položka.

2.2. Pohledávky k podnikům ve skupině

Z celkových pohledávek z obchodních vztahů ve výši 27 350 tis. Kč představují pohledávky za podniky ve skupině částku 3 199 tis. Kč (blíže viz. bod 4.2 - Přehled vzájemných pohledávek a závazků podniků ve skupině) – ř. C.II. 2.2. rozvahy

2.3. Pohledávky s dobou splatnosti delší než 5 let

Nejsou evidovány.

2.4 Zajištění pohledávek

Mezi podnájemcem Mgr. Rudolfem Zbořilem a nájemcem Sanovli, a.s. je placení podnájemného a jakýchkoliv jiných plnění dle podnájemní smlouvy zajištěno podnájemcem vystavenou blankosměnkou s podepsaným směnečným prohlášením.

S výjimkou výše uvedeného nejsou pohledávky společnosti zajištěny.

3. Ostatní aktiva

Významnou položku aktiv tvoří náklady příštích období ve výši 10 944 tis. Kč. Jedná o položky vyplývající z nájemních smluv, které se rozpouští do nákladů po dobu trvání nájemních smluv.

4. Závazky

4.1. Závazky po lhůtě splatnosti

| Počet dnů po splatnosti | Stav k 31.12.2019 | | Stav k 31.12.2018 | |
|-------------------------------|-----------------------|---------|-----------------------|---------|
| | Z obchodního styku | Ostatní | Z obchodního styku | Ostatní |
| 90 - 180 | 64 649 | - | 62 432 | - |
| 180 a více | 78 | - | 14 344 | - |

Závazky po lhůtě splatnosti jsou během roku 2020 započteny a uhrazeny. Jedná se o závazky za společností PHARMOS, a.s. Díky nákupu dalších dceřiných společností do portfolia Sanovlia, a.s., dochází k delší úhradě po lhůtě splatnosti závazků.

V roce 2020 se bude tato situace řešit bankovním úvěrem.

Z celkových závazků ve výši 236 956 tis. Kč představují závazky z obchodních vztahů ve výši 5 373 tis. Kč a závazky k podnikům ve skupině částku 217 329 tis. Kč (ř. C.II.6. rozvahy), jedná se zejména o závazky z titulu dodávek léků do lékáren (bliže viz. bod 4.2. této kapitoly)

4.2 Přehled vzájemných pohledávek a závazků podniků ve skupině

a) Pohledávky a závazky z obchodního styku

Pohledávky k podnikům v konsolidačním celku

Stav k 31.12.2019

| Dlužník | Celkem | Po splatnosti |
|-------------------------------------------|--------------|---------------|
| PHARMOS, a.s. (IČO:19010290) | 24 | - |
| Pražská lékárnická s.r.o. (IČ::25633741) | 76 | - |
| Krkonošská lékárna s.r.o. (IČ:26001764) | 6 | - |
| Lékárna Stodůlky s.r.o. (IČ:02579979) | 35 | - |
| SANO Vratimov s.r.o. (IČ:28660021) | 16 | - |
| Lékořice a.s. (IČ:27131921) | 18 | - |
| GALMED a.s. (IČ:47672145) | 1 108 | - |
| Česká lékárnická, a.s. (IČ:63080877) | 2 | - |
| ERICA, s.r.o. (IČ:25092430) | 21 | - |
| Lazareť s.r.o. (IČ:27279847) | 17 | - |
| Lékárna Centrum BpH, s.r.o. (IČ:26908701) | 30 | - |
| LEKOS CZ, s.r.o. (IČ:26020441) | 17 | - |
| Sano Hranice s.r.o. (IČ:29447925) | 15 | - |
| Sano Počátky s.r.o. (IČ:47238232) | 10 | - |
| SANO Zábřeh s.r.o. (IČ:28630998) | 4 | - |
| Celkem | 1 399 | - |

Závazky k podnikům v konsolidačním celku

Stav k 31.12.2019

| Věřitelé | Celkem | Po splatnosti |
|-----------------------------------------|----------------|---------------|
| PHARMOS, a.s. (IČ:19010290) | 195 273 | 127 959 |
| Česká lékárnická, a.s. (IČ:63080877) | 683 | - |
| GALMED a.s. (IČ:47672145) | 135 | - |
| LEKTRANS s.r.o. (IČ:27779271) | 254 | - |
| Lekis s.r.o. (IČ:25356089) | 131 | - |
| Pražská lékárnická s.r.o. (IČ:25633741) | 4 084 | - |
| Therapon 98,a.s. (IČ:25399195) | 47 | - |
| Lékořice a.s. (IČ:27131921) | 15 | - |
| Lektrans Bohemia s.r.o.(IČ:28616600) | 7 | - |
| Celkem | 200 629 | - |

Pohledávky jsou uvedeny na ř.C.II.2.2. a závazky na ř. C.II.6 v rozvaze.

b) Finanční pohledávky a závazky - se týkají poskytnutím zápůjček a úvěrů členům řídicích, správních orgánů s právnickým osobám.

-Úročená úložka od fyzické osoby činí ve výši 10 700 tis. Kč

-Úročená úložka od právnické osoby činí ve výši 6 000 tis. Kč

Závazek je uveden na ř.C.II.6. je ve výši 16 700 tis. Kč

-poskytnuta zápůjčka právnické osobě ve výši 1 800 tis. Kč

Pohledávka je uvedena ř.C.II.2.2. v 1 800 tis. Kč

Konkrétní výše úroku je předmětem obchodního tajemství a neodchytuje se od běžných úrokových měr v případě podobných úročených úložek.

4.3. Závazky nesledované v účetnictví a neuvedené v rozvaze

Společnost nemá takové závazky.

4.4. Závazky vůči státním institucím

SPLATNÉ ZÁVAZKY POJIŠTNÉHO NA SOC. ZABEZPEČENÍ - Nejsou vykázány žádné splatné závazky

SPLATNÉ ZÁVAZKY VEŘEJNÉHO ZDRAVOTNÍHO POJIŠTĚNÍ - Nejsou vykázány žádné splatné závazky

DAŇOVÉ NEDOPLATKY U FINANČNÍHO ÚŘADU - nejsou vykázány žádné splatné nedoplatky

DAŇ Z PŘÍJMŮ PRÁVNICKÝCH OSOB

Dle výpočtu daně z příjmů právnických osob za rok 2019 nevzniká společnosti daňová povinnost.

4.5. Dlouhodobé bankovní úvěry

Společnost neeviduje bankovní úvěry.

4.6. Zajištění závazků

Závazky společnosti nejsou zajištěny.

4.7. Závazky s dobou splatnosti delší než pět let

Společnost v rozvaze eviduje dlouhodobé závazky C.I.9.3 ve výši 4 400 tis. Kč jedná se o závazky z titulu doplacení podílu u dceřiných společnostech na základě jejich ročních tržeb.

5. Vlastní kapitál

5.1. Zvýšení nebo snížení vlastního kapitálu

Přehled o změnách vlastního kapitálu je součástí přílohy k účetní závěrce.

5.2. Základní kapitál

| Minulé období - 2018 | | | | |
|----------------------|-------------|-------------------|------------------|------------------|
| Druh akcií | Počet akcií | Nominální hodnota | Nesplacené akcie | Lhůta splatnosti |
| Kmenové | 400 | 5 000 Kč | - | - |
| | 10 | 1 050 000 Kč | - | - |
| Běžné období - 2019 | | | | |
| Druh akcií | Počet akcií | Nominální hodnota | Nesplacené akcie | Lhůta splatnosti |
| Kmenové | 400 | 5 000 Kč | - | - |
| | 10 | 1 050 000 Kč | - | - |

Rozhodnutím jediného akcionáře v působnosti valné hromady společnosti SANOVIA, a.s. ze dne 20.6.2019 byl zisk ve schvalovacím řízení za r. 2018 ve výši 3 204 302,29 Kč, převeden na nerozdělený zisk minulých let ve výši 1 704 302,29 Kč a ve výši Kč 1 500 000,00 Kč byla vyplacena dividenda společnosti Česká lékárnická, a.s.

Rozdělení výsledku hospodaření za účetní období 2019 bude předmětem Rozhodnutí jediného akcionáře v působnosti valné hromady, která bude schvalovat účetní závěrku sestavenou za účetní období 2019.

E. Ostatní významné skutečnosti

Od 1. 1. 2020 je společnost Sanovia, a.s. 100% vlastníkem dalších dvou dceřiných společností jako je MATAMI s.r.o., Sano Unhošť s.r.o. a od 1.5.2020 bude vlastnit společnost JHParmacy s.r.o.

V době nouzového stavu a zvláštních opatření kvůli nákaze koronavirem se lékárny společnosti Sanovia, a.s. snaží udržovat provoz standardně v návaznosti na dostatek zaměstnanců. V některých lékárnách byla upravena provozní doba. Samozřejmostí je

dodržování veškerých nařízených vládních opatření. Personál je dostatečně vybaven ochrannými pracovními pomůckami, každá lékárna je vybavena ochrannými plexiskly a jsou dodržována bezpečnostní a hygienická pravidla a doporučení. Zákazníci vstupují do lékáren jednotlivě a při čekání dodržují dvoumetrové odstupy. V březnu 2020 jsme zaznamenali zvýšený zájem o některé léky a potravinové doplňky, což se pozitivně projevilo na tržbách. Avšak v dubnu a květnu 2020 pozorujeme opačný vývoj. Sledujeme hlavně pokles tržeb v poliklinických lékárnách.

1. Ochranné známky

Od roku 2008 korporace Sanovia, a.s. užívá ochrannou známku www.mojelekarna.cz, a to při svém projektu s lékárnami nazývaném projekt Moje lékárna. Tato ochranná známka je vlastnictvím společnosti PHARMOS, a.s., který tuto ochrannou známku ve svém prohlášení bezúplatně přenechal k užívání na dobu neurčitou společnosti Sanovia, a.s.

2. Pojištění majetku a odpovědnosti

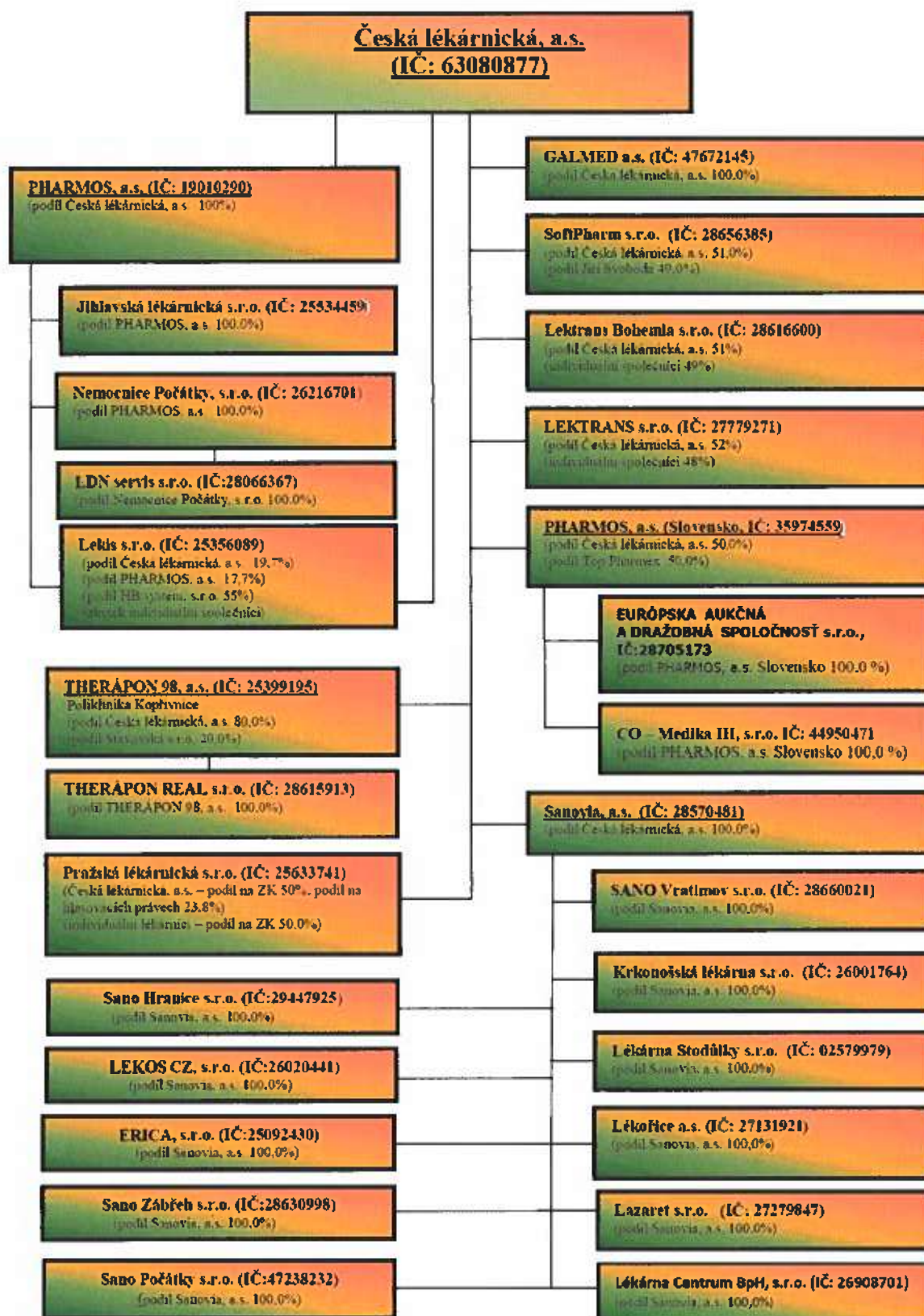
Pojištění majetku a odpovědnosti má korporace Sanovia, a.s. vyřešeno uzavřením pojistné smlouvy mezi Uniqua pojišťovna a. s. na straně pojistitele a Česká lékárnická, a. s. na straně pojistníka, která pokrývá i majetek korporace Sanovia, a.s.

| | | |
|-------------------------|--------------------------------------------------------------------------------------------------------------------|-------------------------------------------------------------------------------------------------------------------------------------------------|
| Sestaveno dne: 4.5.2020 | Sestavil:  Ožanová Martina | Podpis statutárního zástupce:  Schváleno dne: 4.5.2020 |
|-------------------------|--------------------------------------------------------------------------------------------------------------------|-------------------------------------------------------------------------------------------------------------------------------------------------|



HDM Audit CZ s.r.o.
FOR IDENTIFICATION PURPOSES

23



Grafické znázornění organizačních vazeb ve skupině (Stav k datu 31.12.2019)

Závazný výčet informací uvedený
ve vyhlášce MFČR 500/2002 Sb.

Výkaz změny vlastního kapitálu

k 31.12.2019
(v celých tis. Kč)

IČ 28570481

Obchodní firma

Sanovia, a.s.


Sídlo

Těšínská 1349/296, Ostrava -
Radvanice

716 00

| | základní kapitál | Fond z přečtení | Ážio a kapit. fondy | Rezervní fond | Ostatní fondy | VH _{so} | VH _{po} | VK celkem |
|----------------------------------------|------------------|-----------------|---------------------|---------------|---------------|------------------|------------------|-----------|
| Počáteční stav 1.1. 2019 | 12 580 | -4 639 | 8 000 | 0 | 0 | -15 719 | 11 563 | 11 708 |
| Oceňovací rozdíly z přečtení | | 4 639 | | | | | 0 | 4 639 |
| Rozdělení výsledku hospodaření | | | | 0 | 0 | | -8 563 | -8 563 |
| Přidělí do nerozděleného zisku min.let | | | | 0 | | | 8 563 | 8 563 |
| Výplata dividend | | | | | | | -3 000 | -3 000 |
| Výsledek hospodaření běžného období | | | | | | | 3 205 | 3 205 |
| rozdíly ze zaokrouhlení | | | | | | -1 | 0 | -1 |
| Konečný stav 31.12. 2019 | 12 580 | 0 | 8 000 | 0 | 0 | -7 156 | 3 205 | 16 549 |

| | základní kapitál | Fond z přečtení | Ážio a kapit. fondy | Rezervní fond | Ostatní fondy | VH _{so} | VH _{po} | VK celkem |
|----------------------------------------|------------------|-----------------|---------------------|---------------|---------------|------------------|------------------|-----------|
| Počáteční stav 1.1. 2019 | 12 580 | | 8 000 | 0 | 0 | -7 156 | 3 205 | 16 549 |
| Rozdělení výsledku hospodaření | | | | | | | -1 705 | -1 705 |
| Přidělí do nerozděleného zisku min.let | | | | | | 1 705 | | 1 704 |
| Výplata dividend | | | | | | | -1 500 | -1 500 |
| Výsledek hospodaření běžného období | | | | | | | 20 890 | 20 890 |
| rozdíly ze zaokrouhlení | | | | | | | | 0 |
| Konečný stav 31.12. 2019 | 12 580 | 0 | 8 000 | 0 | 0 | -5 451 | 20 890 | 35 939 |

| | | | |
|----------------------------------------------------------------------------------------------------|--------------------------------------------------------------------------------------------------------|--------------------------------------------------------------------------------------|-------------------------|
| Právní forma účetní jednotky: akciová společnost | Podpisový záznam statutárního orgánu | Sešláno dne: 4.5.2020 | Schváleno dne: 4.5.2020 |
| Předmět podnikání: výroba, obchod a služby neuvedené vpřílohách 1 až 3 živnostenského zákona |  (jméno, podpis) |  | |
| Firma je zapsána do obchodního rejstříku Krajského soudu v Ostravě, oddíl B, vložka 4102 | | | |



HDM Audit CZ s.r.o.
FOR IDENTIFICATION PURPOSES

**Přehled o peněžních tocích
(cash-flow) (nepřímá metoda)**

ke dni **31.12.2019**

(v celých tisících Kč)

| ROK | Měsíc | IČ | | | | | | | | | |
|------|-------|----|---|---|---|---|---|---|---|--|--|
| 2019 | 12 | 2 | 8 | 5 | 7 | 0 | 4 | 8 | 1 | | |

Obchodní firma účetní jednotky

Sanovia, a.s.

Sídlo účetní jednotky

Těšínská 1349/296

Ostrava - Radvanice

716 00

| Označení a | TEXT b | Číslo nároku c | Skutečnost v účetním období | |
|---------------|---------------------------------------------------------------------------------------------------------------------------------------------|----------------------|-----------------------------|--------------|
| | | | běžném 1 | minulém 2 |
| P. | Stav peněžních prostředků a peněžních ekvivalentů na počátku účetního období nastupní | 01 | 17 611 | 19 828 |
| Z. | Účetní zisk nebo ztráta z běžné činnosti před zdaněním | 03 | 19 280 | 4 821 |
| A. 1. | Úpravy o nepeněžní operace | 04 | -15 255 | -54 185 |
| A. 1. 1. | Odpisy stálých aktiv (+) a výjimkou zůstatkové ceny prodaných stálých aktiv, a dále umolování opravné položky k nabytému majetku (+/-) | 06 | 5 006 | 5 170 |
| A. 1. 2. | Změna stavu opravných položek, rezerv | 08 | 3 703 | 477 |
| A. 1. 4. | Výnosy z dividend a podílů na zisku (-) | 08 | -24 842 | -60 066 |
| A. 1. 5. | Vyúčtované nákladové úroky (+) a výjimkou kapitalizovaných úroků, a vyúčtované výnosové úroky (-) | 08 | 678 | 234 |
| A. - | Čistý peněžní tok z provozní činnosti před zdaněním, změnami pracovního kapitálu a mimořádnými položkami | 11 | 4 025 | -49 364 |
| A. II. | Změna stavu na peněžních tocích pracovního kapitálu | 12 | 13 388 | 73 803 |
| A. II. 1. | Změna stavu pohledávek z provozní činnosti (+/-), aktivních účtů časového rozlišení a dohadných účtů aktivních | 13 | 5 174 | -1 334 |
| A. II. 2. | Změna stavu krátkodobých závazků z provozní činnosti (+/-), pasivních účtů časového rozlišení a dohadných účtů pasivních | 14 | 9 223 | 74 739 |
| A. II. 3. | Změna stavu zásob (+/-) | 15 | -1 009 | 398 |
| A. ** | Čistý peněžní tok z provozní činnosti před zdaněním a mimořádnými položkami | 17 | 17 413 | 24 439 |
| A. III. | Vyplacené úroky a výjimkou kapitalizovaných úroků (-) | 18 | -741 | -241 |
| A. IV. | Přijaté úroky (+) | 19 | 63 | 7 |
| A. V. | Zaplacená daň z příjmů za běžnou činnost a za doměrky daně za minulá období (-) | 20 | -836 | -3195 |
| A. VII. | Přijaté dividendy a podíly na zisku (+) | 22 | 9 714 | 60 066 |
| A. *** | Čistý peněžní tok z provozní činnosti | 23 | 25 614 | 81 076 |
| B. I. | Výdaje spojené s nabytím stálých aktiv | 26 | -35 967 | -80 293 |
| B. *** | Čistý peněžní tok vztahující se k investiční činnosti | 28 | -35 967 | -80 293 |
| C. I. | Změna stavu dlouhodobých závazků, popř. krátkodobých závazků spadajících do oblasti finančních činností na peněžní prostředky a ekvivalenty | 30 | 4 400 | |
| C. II. | Dopady změn vlastního kapitálu na peněžní prostředky a ekvivalenty | 31 | -1 500 | -3 000 |
| C. II. 6. | Vyplacené dividendy nebo podíly na zisku, včetně zaplacené srážkové daně vztahující se k těmto nárokům | 37 | -1 500 | -3 000 |
| C. *** | Čistý peněžní tok vztahující se k finanční činnosti | 38 | 2 900 | -3 000 |
| F. | Čistý zvýšení, resp. snížení peněžních prostředků | 39 | -7 473 | -2 217 |
| R. | Stav peněžních prostředků a peněžních ekvivalentů na konci účetního období | 40 | 10 138 | 17 611 |

Sestaveno dne: 4.5.2020

Podpisový záznam statutárního orgánu účetní jednotky

Schváleno dne: 4.5.2020

Právní forma účetní jednotky

akciová společnost

Předmět podnikání

zprostředkovatelská činnost

Razítko

Sanovia, a.s.
Těšínská 1349/296
716 00 Ostrava - Radvanice
IČ: 28570481
DIČ: CZ28570481

-3-



HDM Audit CZ s.r.o.
FOR IDENTIFICATION PURPOSES

26

Sanovia, a.s., se sídlem Těšínská 1349/296, 716 00 Ostrava-Radvanice, IČO: 28570481

společnost zapsána v obchodním rejstříku vedeném Krajským soudem v Ostravě, oddíl B, vložka 4102
tel: +420-597575211, Fax: +420-597575261, e-mail: info@mojelekarna.cz

9. Zpráva o vztazích mezi ovládající a ovládanou osobou vypracovaná podle ustanovení § 82 zákona o obchodních korporacích (zákon č. 90/2012 Sb.)

**Zpráva statutárního orgánu společnosti Sanovia, a.s. pro rozhodné účetní období
od 01. 01. 2019 do 31. 12. 2019**

Společnost **Sanovia, a.s.**, se sídlem Těšínská 1349/296, Ostrava-Radvanice, PSČ: 71600, IČ: 28570481, zapsaná v obchodním rejstříku, oddíl B, vložka 4102, vedeném u Krajského soudu v Ostravě (dále jen „zpracovatel“).

Společnost sestavuje tuto zprávu o vztazích v souladu s ustanovením § 82 zákona č. 90/2012 Sb. o obchodních korporacích. Společnost je součástí podnikatelského seskupení Česká lékárnická (koncernu), ve kterém existují následující vztahy mezi zpracovatelem a ovládajícími osobami a dále mezi zpracovatelem a osobami ovládanými stejnými ovládajícími osobami (dále jen „propojené osoby“).

OVLÁDAJÍCÍ OSOBA

Česká lékárnická, a.s. se sídlem Těšínská 1349/296, Ostrava - Radvanice,
zapsaná v obchodním rejstříku vedeném u Krajského soudu v Ostravě, oddíl B, vložka 2487, IČ: 63080877
Vztah ke společnosti: osoba ovládající osobu

Struktura koncernového uspořádání je uvedena na straně č. 6 této zprávy:

ÚLOHA OVLÁDANÉ OSOBY

Úlohou společnosti Sanovia, a.s. ve struktuře ovládaných osob je zajištění marketingových a vzdělávacích aktivit pro zákazníky distribučních společností skupiny Česká lékárnická, především ze segmentu veřejných lékáren. Zároveň společnost Sanovia, a.s. provozuje svým jménem lékárny.

ZPŮSOB A PROSTŘEDKY OVLÁDÁNÍ

Ovládající osobou zpracovatele je společnost Česká lékárnická, a.s., která je zároveň jediným akcionářem vlastním 100% podíl.

OSTATNÍ PROPOJENÉ OSOBY

Za propojené osoby jsou považovány ty osoby, v nichž ovládající osoba Česká lékárnická, a.s. má buď obchodní či majetkový podíl, nebo vykonává pro společnost funkci statutárního nebo dozorčího orgánu.

Sesterské společnosti a další ovládané společnosti:



HDM Audit CZ s.r.o.
FOR IDENTIFICATION PURPOSES

27

Lektrans Bohemia s.r.o. se sídlem Těšínská 1349/296, PSČ: 716 00, Ostrava - Radvanice, IČ: 28616600
Nemocnice Počátky, s.r.o. se sídlem Havlíčkova 206, 394 64 Počátky, IČ: 26216701
LDN servis s.r.o. se sídlem Havlíčkova 206, 394 64 Počátky, IČ: 28066367
PHARMOS, a.s. se sídlem Těšínská 1349/296, Ostrava - Radvanice, PSČ: 716 00, IČ: 19010290
Jihlavská lékárnická s.r.o. se sídlem Těšínská 1349/296, Ostrava, PSČ: 716 00, IČ: 25534459
Pražská lékárnická s.r.o. se sídlem Theodor 28, Pchery, PSČ: 273 08, IČ: 25633741
SANO Vratimov s.r.o. se sídlem Těšínská 1349/296, Ostrava - Radvanice, PSČ: 716 00, IČ: 28660021
THERÁPON 98, a.s. se sídlem Štefánikova 1301, Kopřivnice, PSČ: 742 21, IČ: 25399195
LEKTRANS s.r.o. se sídlem Těšínská 1349/296, Ostrava - Radvanice, PSČ: 716 00, IČ: 27779271
PHARMOS, a.s., SK se sídlem Levická 11, Nitra, PSČ: 949 01, Slovenská republika, IČ: 35974559
GALMED, a.s. se sídlem Ostrava - Radvanice, Těšínská 1349/296, PSČ 716 00, IČ: 47672145
Therápon Real s.r.o. se sídlem Štefánikova 1301, Kopřivnice, PSČ: 742 21, IČ: 28615913
SoftPharm s.r.o. se sídlem Ostrava - Radvanice, Těšínská 1349/296, PSČ 716 00, IČ: 28656385
Krkonoská lékárna s.r.o. se sídlem Ostrava - Radvanice, Těšínská 1349/296, PSČ 716 00, IČ: 26001764
Lékořice a.s. se sídlem Těšínská 1349/296, Ostrava - Radvanice, PSČ: 716 00, IČ: 27131921
Lazaret s.r.o. se sídlem Palachova 779/9, Litoměřice, PSČ 412 01, IČ: 27279847
Lékárna Stodůlky s.r.o. se sídlem Sluneční náměstí 2561/3, Stodůlky, PSČ: 158 00 Praha 5, IČ: 02579979
EURÓPSKA AUKČNÁ A DRAŽOBNÁ SPOLEČNOST s.r.o., se sídlem Levická 11, Nitra, PSČ: 949 01, Slovenská republika, IČ: 36287555
CO – Medika III, s.r.o., se sídlem Levická 11, Nitra, PSČ: 949 01, Slovenská republika, IČ: 44950471
Sano Hranice s.r.o., se sídlem Těšínská 1349/296, Ostrava - Radvanice, PSČ: 716 00, IČ :29447925
LEKOS CZ, s.r.o., se sídlem Těšínská 1349/296, Ostrava - Radvanice, PSČ: 716 00, IČ: 26020441
ERICA, s.r.o., se sídlem Těšínská 1349/296, Ostrava - Radvanice, PSČ: 716 00, IČ: 25092430
Sano Zábřeh s.r.o., se sídlem Těšínská 1349/296, Ostrava - Radvanice, PSČ: 716 00, IČ: 28630998
Sano Počátky s.r.o., se sídlem Těšínská 1349/296, Ostrava - Radvanice, PSČ: 716 00, IČ: 47238232
Lékárna Centrum BpH, s.r.o., se sídlem Těšínská 1349/296, Ostrava - Radvanice, PSČ: 716 00, IČ: 26908701

Dále:

Lekis s.r.o. se sídlem Těšínská 1349/296, Ostrava - Radvanice, PSČ: 716 00, IČ: 25356089

Společnost Lekis je součástí téhož uskupení, zde však není ovládající osobou Česká lékárnická, nýbrž společnost HB systém s.r.o., bližší a podrobnější informace o této společnosti a zařazení do skupiny jsou poskytnuty v příloze č. 1 v grafickém znázornění organizačních vazeb ve skupině.

Tato zpráva o vztazích zachycuje přehled obchodních či ekonomických vazeb a přehled transakcí nad i pod 10 % vlastního kapitálu v rámci skupiny mezi ovládanou osobou, nad ní stojícími ovládajícími osobami a společnostmi ovládanými stejnou vrcholovou osobou.

Mezi zpracovatelem a níže uvedenými osobami byly v tomto účetním období uzavřeny níže uvedené smlouvy a byly přijaty či uskutečněny následující právní úkony a ostatní faktická opatření:

Smlouvy

1.1.1. Prodeje - Dlouhodobý majetek

K datu zpracování této zprávy pro účetní období za rok 2019 ve skupině vůči ovládající osobě nebo sesterským společnostem v rámci téhož uskupení nebyly uzavřeny a ani realizovány žádné jiné obchodní vztahy typu prodeje dlouhodobého majetku, dalšího majetku, materiálu a výrobků.

1.1.2. Nákupy - Dlouhodobý majetek



HDM Audit CZ s.r.o.
FOR IDENTIFICATION PURPOSES

K datu zpracování této zprávy pro účetní období za rok 2019 ve skupině vůči ovládající osobě nebo sesterským společnostem v rámci téhož uskupení nebyly uzavřeny a ani realizovány žádné jiné obchodní vztahy typu nákupu dlouhodobého majetku, dalšího majetku, materiálu a výrobků.

1.1.3. Služby

Zpracovatel má uzavřené v účetním období smlouvy, na základě kterých poskytl v účetním období služby vůči ovládající osobě nebo sesterským společnostem v rámci téhož uskupení.

| název | Smluvní strana | Popis plnění | Případná újma |
|-------------------------------------------------------------------------------------------|----------------------------------|----------------------------------------------------------------------|----------------------|
| <i>Smlouva o marketingové spolupráci</i> | <i>GALMED a.s.</i> | <i>Marketingové služby spolupráce na propagaci</i> | <i>ne</i> |
| <i>Smlouva o dílo</i> | <i>GALMED a.s.</i> | <i>Výroba produktů Privátní značky, inzerce, bannery</i> | <i>ne</i> |
| <i>Smlouva o spolupráci na projektu ML ,včetně dodatků</i> | <i>PHARMOS, a.s.</i> | <i>Propagační odměny, marketingová služba</i> | <i>ne</i> |
| <i>Fakturace služeb</i> | <i>Pražská lékárnická s.r.o.</i> | <i>fakturace služeb spojených s účastí v projektu "Moje lékárna"</i> | <i>ne</i> |
| <i>Specifikace dohody o marketingové spolupráci na projektu merchandisingu lékáren ML</i> | <i>Krkonošská lékárna s.r.o.</i> | <i>Marketingová spolupráce na projektu merchandisingu lékáren ML</i> | <i>ne</i> |
| <i>Dohoda o spolupráci na internetové aplikaci Moje lékárna a o udělení licence</i> | <i>Lékárna Stodůlky s.r.o.</i> | <i>Využívání programové aplikace Moje lékárna</i> | <i>ne</i> |
| <i>Specifikace dohody o marketingové spolupráci na projektu merchandisingu lékáren ML</i> | <i>Lékárna Stodůlky s.r.o.</i> | <i>Marketingová spolupráce na projektu merchandisingu lékáren ML</i> | <i>ne</i> |
| <i>Specifikace dohody o marketingové spolupráci na projektu merchandisingu lékáren ML</i> | <i>Lékořice a.s.</i> | <i>Marketingová spolupráce na projektu merchandisingu lékáren ML</i> | <i>ne</i> |
| <i>Specifikace dohody o marketingové spolupráci na projektu merchandisingu lékáren ML</i> | <i>Lazareť s.r.o.</i> | <i>Marketingová spolupráce na projektu merchandisingu lékáren ML</i> | <i>ne</i> |
| <i>Specifikace dohody o marketingové spolupráci na projektu merchandisingu lékáren ML</i> | <i>Sano Vratimov s.r.o.</i> | <i>Marketingová spolupráci na projektu merchandisingu lékáren ML</i> | <i>Ne</i> |
| <i>Specifikace dohody o</i> | <i>Sano Hranice</i> | <i>Marketingová spolupráci na</i> | <i>Ne</i> |



HDM Audit CZ s.r.o.
FOR IDENTIFICATION PURPOSES

| | | | |
|-----------------------------------------------------------------------------------|----------------------------|--------------------------------------------------------------|----|
| marketingové spolupráci na projektu merchedisingu lékáren ML | s.r.o. | projektu merchedisingu lékáren ML | |
| Specifikace dohody o marketingové spolupráci na projektu merchedisingu lékáren ML | Erica s.r.o. | Marketingová spolupráci na projektu merchedisingu lékáren ML | Ne |
| Specifikace dohody o marketingové spolupráci na projektu merchedisingu lékáren ML | LEKOS CZ s.r.o. | Marketingová spolupráci na projektu merchedisingu lékáren ML | Ne |
| Specifikace dohody o marketingové spolupráci na projektu merchedisingu lékáren ML | Lékárna Centrum BpH s.r.o. | Marketingová spolupráci na projektu merchedisingu lékáren ML | Ne |
| Specifikace dohody o marketingové spolupráci na projektu merchedisingu lékáren ML | Sano Počátky s.r.o. | Marketingová spolupráci na projektu merchedisingu lékáren ML | Ne |

Se zpracovatelem byly uzavřeny v účetním období smlouvy, na základě kterých mu byly poskytnuty v účetním období služby od ovládající osoby nebo sesterských společností v rámci téhož uskupení.

| Název | Smluvní strana | Popis plnění | Případná újma |
|-----------------------------------------------------------------|------------------------|--------------------------------------------------------------------------------------------------------------------|---------------|
| Smlouva o spolupráci na projektu mojelekarna.cz, včetně dodatků | PHARMOS, a.s. | Marketingové služby související s řízením obchodního sdružení | ne |
| Smlouva o pronájmu nebytových prostor | PHARMOS, a.s. | Nájem nebytových prostor Ostrava | ne |
| Dodatek č. 1 ke Smlouvě o nájmu nebytových prostor | PHARMOS, a.s. | Nájem nebytových prostor Ostrava | ne |
| Smlouva o poskytování účetních služeb | Česká lékárnická, a.s. | Metodické řízení účetnictví, vedení finančního účetnictví, ostatní poskytované účetní služby, vedení mzdové agendy | ne |
| Dodatek č. 5 ke Smlouvě o poskytování účetních služeb | Česká lékárnická, a.s. | Metodické řízení účetnictví, vedení finančního účetnictví, ostatní poskytované účetní služby, vedení mzdové agendy | Ne |
| Smlouva | Česká lékárnická, a.s. | Smlouva o poskytování služeb a činností prostřednictvím třetích osob | ne |
| Smlouva o pronájmu reklamních ploch | THERAPON 98, a.s. | Pronájem reklamní plochy na LCD nosičech | ne |
| Nájemní smlouva | PHARMOS, a.s. | Nájem reklamní plochy na fasádě budovy | ne |
| Rámcová kupní smlouva | PHARMOS, a.s. | Zboží – léčiva, parafarmaka, doplňkový sortiment | ne |
| Dodatek č. 1 k Rámcové | PHARMOS, a.s. | Zboží – léčiva, | ne |



HDM Audit CZ s.r.o.
FOR IDENTIFICATION PURPOSES

| <i>kupní smlouvě</i> | | <i>parafarmaka, doplňkový sortiment</i> | |
|------------------------------------------------------------------|------------------------------------|-------------------------------------------|-----------|
| <i>Smlouva o pronájmu dopravního prostředku</i> | <i>PHARMOS, a.s.</i> | <i>Pronájem vozidla 6T9 8774</i> | <i>ne</i> |
| <i>Smlouva o sdíleném nájmu dopravního prostředku</i> | <i>LEKTRANS s.r.o.</i> | <i>Pronájem vozidla 9T4 8479</i> | <i>ne</i> |
| <i>Dodatek ke smlouvě o sdíleném nájmu dopravního prostředku</i> | <i>LEKTRANS s.r.o.</i> | <i>Pronájem vozidla 9T4 8479</i> | <i>ne</i> |
| <i>Smlouva o pronájmu dopravního prostředku</i> | <i>LEKTRANS s.r.o.</i> | <i>Pronájem vozidla 7T9 2754</i> | <i>ne</i> |
| <i>Smlouva o softwarové a datové podpoře</i> | <i>Lekis s.r.o.</i> | <i>Poskytnutí služeb na lékárnách</i> | <i>ne</i> |
| <i>Smlouva o dílo</i> | <i>Lekis s.r.o.</i> | <i>CML</i> | <i>ne</i> |
| <i>Smlouva o zajištění logistických služeb</i> | <i>Pharmos, a.s.</i> | <i>Přeprava zásilek mezi provozovnami</i> | <i>ne</i> |
| <i>Smlouva o vedení mzdové agendy</i> | <i>Krkonošská lékárna s.r.o.</i> | <i>Vedení mzdové agendy</i> | <i>ne</i> |
| <i>Smlouva o vedení mzdové agendy</i> | <i>Lékárna Stodůlky s.r.o.</i> | <i>Vedení mzdové agendy</i> | <i>ne</i> |
| <i>Smlouva o vedení mzdové agendy</i> | <i>Lazaret s.r.o.</i> | <i>Vedení mzdové agendy</i> | <i>ne</i> |
| <i>Smlouva o vedení mzdové agendy</i> | <i>Lékořice a.s.</i> | <i>Vedení mzdové agendy</i> | <i>ne</i> |
| <i>Smlouva o vedení mzdové agendy</i> | <i>Sano Vratimov s.r.o.</i> | <i>Vedení mzdové agendy</i> | <i>ne</i> |
| <i>Smlouva o vedení mzdové agendy</i> | <i>Sano Hranice s.r.o.</i> | <i>Vedení mzdové agendy</i> | <i>Ne</i> |
| <i>Smlouva o vedení mzdové agendy</i> | <i>Erica s.r.o.</i> | <i>Vedení mzdové agendy</i> | <i>Ne</i> |
| <i>Smlouva o vedení mzdové agendy</i> | <i>LEKOS CZ s.r.o.</i> | <i>Vedení mzdové agendy</i> | <i>Ne</i> |
| <i>Smlouva o vedení mzdové agendy</i> | <i>Sano Zábřeh s.r.o.</i> | <i>Vedení mzdové agendy</i> | <i>Ne</i> |
| <i>Smlouva o vedení mzdové agendy</i> | <i>Lékárna Centrum BpH, s.r.o.</i> | <i>Vedení mzdové agendy</i> | <i>Ne</i> |
| <i>Smlouva o vedení mzdové agendy</i> | <i>Sano Počátky s.r.o.</i> | <i>Vedení mzdové agendy</i> | <i>Ne</i> |
| <i>Smlouva o pronájmu dopravního prostředku</i> | <i>LEKTRANS s.r.o.</i> | <i>Pronájem vozidla 8T2 1947</i> | <i>ne</i> |
| <i>Smlouva o pronájmu dopravního prostředku</i> | <i>LEKTRANS s.r.o.</i> | <i>Pronájem vozidla 2SJ 2596</i> | <i>ne</i> |
| <i>Smlouva o pronájmu dopravního prostředku</i> | <i>LEKTRANS s.r.o.</i> | <i>Pronájem vozidla 3AT 3704</i> | <i>ne</i> |
| <i>Smlouva o pronájmu dopravního prostředku</i> | <i>LEKTRANS s.r.o.</i> | <i>Pronájem vozidla 5AN 6472</i> | <i>ne</i> |
| <i>Smlouva o pronájmu dopravního prostředku</i> | <i>LEKTRANS s.r.o.</i> | <i>Pronájem vozidla 5T3 3712</i> | <i>ne</i> |
| <i>Smlouva o pronájmu dopravního prostředku</i> | <i>LEKTRANS s.r.o.</i> | <i>Pronájem vozidla 5AU 7149</i> | <i>ne</i> |
| <i>Dohoda o ukončení nájmu dopravního prostředku</i> | <i>LEKTRANS s.r.o.</i> | <i>Vozidlo AU 7149</i> | |
| <i>Smlouva o pronájmu</i> | <i>LEKTRANS s.r.o.</i> | <i>Pronájem vozidla</i> | <i>ne</i> |



HDM Audit CZ s.r.o.
FOR IDENTIFICATION PURPOSES

| | | | |
|--------------------------------------------------|------------------------------------|--------------------------------------|-----------|
| <i>dopravního prostředku</i> | | <i>6AA 4144</i> | |
| <i>Smlouva o nájmu dopravního prostředku</i> | <i>LEKTRANS Bohemia s.r.o.</i> | <i>Pronájem vozidla 5AU 7149</i> | <i>Ne</i> |

1.1.4. Ostatní smluvní vztahy

Zpracovatel má uzavřenou smlouvu, kde mu byla poskytnuta půjčka.

| Název | Smluvní strana | Popis plnění | Případná újma |
|-----------------------------------|-----------------------------------|---------------------------------|----------------------|
| <i>Smlouva o úročené úložce</i> | <i>Česká lékárnická, a.s.</i> | <i>Poskytnutí úročné úložky</i> | <i>ne</i> |
| <i>Smlouva o poskytnutí úvěru</i> | <i>Lazaret s.r.o.</i> | <i>Poskytnutí úročné úložky</i> | <i>ne</i> |
| <i>Smlouva o úročené úložce</i> | <i>THERAPON 98, a.s.</i> | <i>Poskytnutí úročné úložky</i> | <i>ne</i> |

1.1.5. Jiné právní úkony

Mezi ovládanou osobou a ostatními propojenými osobami nevznikly v rozhodném období roku 2019 žádné jiné právní úkony učiněné v zájmu nebo ve prospěch propojených osob.

1.1.6. Obecné zhodnocení vztahů

Obecně lze konstatovat, že ze vztahů mezi propojenými osobami plynou zejména výhody.

Mezi tyto výhody lze zařadit:

- využití výhodného financování
- možnost využívání know-how mezi propojenými osobami
- úspora nákladů v porovnání využití zajištění služeb třetími osobami, především v oblasti účetnictví, controllingu, risk managementu, zpracování dat / IT.

nevýhody pro zpracovatele plynoucí ze vztahu:

- nejsou známy

1.1.7. Zhodnocení rizika

Veškeré plnění resp. protiplnění z výše uvedených smluv mezi zpracovatelem a obchodními partnery v rámci skupiny se poskytuje za obchodních podmínek a za cen splňujících kritéria nastavení transferových cen v rámci skupiny Česká lékárnická, což eliminuje riziko či případnou újmu z veškerých uzavřených smluv a dohod.

1.1.8. Ostatní opatření

V zájmu nebo na popud propojených osob nebyla zpracovatelem v roce 2019 přijata nebo učiněna žádná ostatní opatření.



HDM Audit CZ s.r.o.
FOR IDENTIFICATION PURPOSES

DŮVĚRNOST INFORMACÍ

Předložená zpráva neobsahuje žádné informace o cenách, úrocích, splátkách, ani o jiných finančních částkách ve vztazích mezi propojenými osobami, stejně jako platební podmínky a jiné údaje spojené s těmito vztahy. Tyto informace a skutečnosti považují společnosti Skupiny Česká lékárnická za důvěrné a tvoří součást jejich obchodního tajemství.

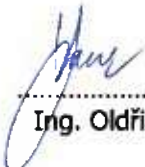
Prohlášení zpracovatele

Statutární orgán společnosti prohlašuje, že výše uvedené smlouvy, všechny objednávky a transakce s propojenými osobami, jak jsou výše popsány, byly uzavřeny nebo realizovány na základě obvyklých obchodních podmínek a z titulu těchto obchodně závazkových vztahů nevznikla společnosti žádná újma.

Tato zpráva byla zpracována statutárním orgánem ovládané osoby a bude uložena do sbírky listin vedené obchodním rejstříkem Krajského soudu v Ostravě jako součást výroční zprávy.

V Ostravě dne: 29. 03. 2020


.....
Ing. Marcel Diváček, předseda představenstva


.....
Ing. Oldřich Fiala, člen představenstva



HDM Audit CZ s.r.o.
FOR IDENTIFICATION PURPOSES

ZPRÁVA NEZÁVISLÉHO AUDITORA určená akcionáři společnosti Sanovia, a. s.

Výrok auditora

Provedli jsme audit přiložené účetní závěrky společnosti Sanovia, a.s. (dále také „Společnost“) sestavené na základě českých účetních předpisů, která se skládá z rozvahy k 31. 12. 2019, výkazu zisku a ztráty za rok končící 31. 12. 2019, přehledu o změnách vlastního kapitálu a přehledu o peněžních tocích za rok končící 31. 12. 2019 a přílohy této účetní závěrky, která obsahuje popis použitých podstatných účetních metod a další vysvětlující informace. Údaje o Společnosti jsou uvedeny v bodě 1 přílohy této účetní závěrky.

Podle našeho názoru účetní závěrka podává věrný a poctivý obraz aktiv a pasiv společnosti Sanovia, a.s. k 31. 12. 2019 a nákladů a výnosů a výsledku jejího hospodaření a peněžních toků za rok končící 31.12.2019 v souladu s českými účetními předpisy.

Základ pro výrok

Audit jsme provedli v souladu se zákonem o auditorech a standardy Komory auditorů České republiky pro audit, kterými jsou mezinárodní standardy pro audit (ISA) případně doplněné a upravené souvisejícími aplikačními doložkami. Naše odpovědnost stanovená těmito předpisy je podrobněji popsána v oddílu Odpovědnost auditora za audit účetní závěrky. V souladu se zákonem o auditorech a Etickým kodexem přijatým Komorou auditorů České republiky jsme na Společnosti nezávislí a splnili jsme i další etické povinnosti vyplývající z uvedených předpisů. Domníváme se, že důkazní informace, které jsme shromáždili, poskytují dostatečný a vhodný základ pro vyjádření našeho výroku.

Ostatní informace uvedené ve výroční zprávě

Ostatními informacemi jsou v souladu s § 2 písm. b) zákona o auditorech informace uvedené ve výroční zprávě mimo účetní závěrku a naši zprávu auditora. Za ostatní informace odpovídá představenstvo Společnosti.

Náš výrok k účetní závěrce se k ostatním informacím nevztahuje. Přesto je však součástí našich povinností souvisejících s ověřením účetní závěrky seznámení se s ostatními informacemi a posouzení, zda ostatní informace nejsou ve významném (materiálním) nesouladu s účetní závěrkou či našimi znalostmi o účetní jednotce získanými během ověřování účetní závěrky nebo zda se jinak tyto informace nejeví jako významně (materiálně) nesprávné. Také posuzujeme, zda ostatní informace byly ve všech významných (materiálních) ohledech vypracovány v souladu s příslušnými právními předpisy. Tímto posouzením se rozumí, zda ostatní informace splňují požadavky právních předpisů na formální náležitosti a postup vypracování ostatních informací v kontextu významnosti (materiality), tj. zda případné nedodržení uvedených požadavků by bylo způsobilé ovlivnit úsudek činěný na základě ostatních informací.

Na základě provedených postupů, do míry, již dokážeme posoudit, uvádíme, že

- ostatní informace, které popisují skutečnosti, jež jsou též předmětem zobrazení v účetní závěrce, jsou ve všech významných (materiálních) ohledech v souladu s účetní závěrkou a
- ostatní informace byly vypracovány v souladu s právními předpisy.

Dále jsme povinni uvést, zda na základě poznatků a povědomí o Společnosti, k nimž jsme dospěli při provádění auditu, ostatní informace neobsahují významné (materiální) věcné nesprávnosti. V rámci uvedených postupů jsme v obdržovaných ostatních informacích žádné významné (materiální) věcné nesprávnosti nezjistili.

Odpovědnost představenstva Společnosti a dozorčí rady za účetní závěrku

Představenstvo Společnosti odpovídá za sestavení účetní závěrky podávající věrný a poctivý obraz v souladu s českými účetními předpisy a za takový vnitřní kontrolní systém, který považuje za nezbytný pro sestavení účetní závěrky tak, aby neobsahovala významné (materiální) nesprávnosti způsobené podvodem nebo chybou.

Při sestavování účetní závěrky je představenstvo Společnosti povinno posoudit, zda je Společnost schopna nepřetržitě trvat, a pokud je to relevantní, popsat v příloze účetní závěrky záležitosti týkající se jejího nepřetržitého trvání a použití předpokladu nepřetržitého trvání při sestavení účetní závěrky, s výjimkou případů, kdy představenstvo plánuje zrušení Společnosti nebo ukončení její činnosti, resp. kdy nemá jinou reálnou možnost, než tak učinit.

Za dohled nad procesem účetního výkaznictví ve Společnosti odpovídá dozorčí rada.

Odpovědnost auditora za audit účetní závěrky

Naším cílem je získat přiměřenou jistotu, že účetní závěrka jako celek neobsahuje významnou (materiální) nesprávnost způsobenou podvodem nebo chybou a vydat zprávu auditora obsahující náš výrok. Přiměřená míra jistoty je velká míra jistoty, nicméně není zárukou, že audit provedený v souladu s výše uvedenými předpisy ve všech případech v účetní závěrce odhalí případnou existující významnou (materiální) nesprávnost. Nesprávnosti mohou vznikat v důsledku podvodů nebo chyb a považují se za významné (materiální), pokud lze reálně předpokládat, že by jednotlivé nebo v souhrnu mohly ovlivnit ekonomická rozhodnutí, která uživatelé účetní závěrky na jejím základě přijmou.

Při provádění auditu v souladu s výše uvedenými předpisy je naší povinností uplatňovat během celého auditu odborný úsudek a zachovávat profesní skepticismus. Dále je naší povinností:

- Identifikovat a vyhodnotit rizika významné (materiální) nesprávnosti účetní závěrky způsobené podvodem nebo chybou, navrhnout a provést auditorské postupy reagující na tato rizika a získat dostatečné a vhodné důkazní informace, abychom na jejich základě mohli vyjádřit výrok. Riziko, že neodhalíme významnou (materiální) nesprávnost, k níž došlo v důsledku podvodu, je větší než riziko neodhalení významné (materiální) nesprávnosti způsobené chybou, protože součástí podvodu mohou být tajné dohody (koluze), falšování, úmyslná opomenutí, nepravdivá prohlášení nebo obcházení vnitřních kontrol.
- Seznámit se s vnitřním kontrolním systémem Společnosti relevantním pro audit v takovém rozsahu, abychom mohli navrhnout auditorské postupy vhodné s ohledem na dané okolnosti, nikoli abychom mohli vyjádřit názor na účinnost jejího vnitřního kontrolního systému.
- Posoudit vhodnost použitých účetních pravidel, přiměřenost provedených účetních odhadů a informace, které v této souvislosti jednatelé uvedli v příloze účetní závěrky.

- Posoudit vhodnost použití předpokladu nepřetržitého trvání při sestavení účetní závěrky představenstvem a to, zda s ohledem na shromážděné důkazní informace existuje významná (materiální) nejistota vyplývající z událostí nebo podmínek, které mohou významně zpochybnit schopnost Společnosti nepřetržitě trvat. Jestliže dojdeme k závěru, že taková významná (materiální) nejistota existuje, je naší povinností upozornit v naší zprávě na informace uvedené v této souvislosti v příloze účetní závěrky, a pokud tyto informace nejsou dostatečné, vyjádřit modifikovaný výrok. Naše závěry týkající se schopnosti Společnosti nepřetržitě trvat vycházejí z důkazních informací, které jsme získali do data naší zprávy. Nicméně budoucí události nebo podmínky mohou vést k tomu, že Společnost ztratí schopnost nepřetržitě trvat.
- Vyhodnotit celkovou prezentaci, členění a obsah účetní závěrky, včetně přílohy, a dále to, zda účetní závěrka zobrazuje podkladové transakce a události způsobem, který vede k věrnému zobrazení.

Naší povinností je informovat představenstvo a dozorčí radu mimo jiné o plánovaném rozsahu a načasování auditu a o významných zjištěních, která jsme v jeho průběhu učinili, včetně zjištěných významných nedostatků ve vnitřním kontrolním systému.

V Ostravě dne 11. května 2020

HDM Audit CZ s. r. o.
Zámecká 488/20
Moravská Ostrava, Ostrava 702 00
oprávnění KA ČR č. 579

Ing. Václav Mareš, auditor
oprávnění KA ČR č. 2365
jednatel společnosti

